



REPORTE DE SOSTENIBILIDAD 2024

DE La Papelera S.A.

ÍNDICE

1. CARTA DE
NUESTRO
MÁXIMO
REPRESENTANTE
DE LA EMPRESA

2. SOBRE
NUESTRO
REPORTE

3. ¿QUIÉNES
SOMOS?

4. NUESTRO
ENFOQUE EN
SOSTENIBILIDAD

5. NUESTRA
GESTIÓN
ECONÓMICA

6. NUESTRA
GESTIÓN
AMBIENTAL

7. NUESTRA
GESTIÓN SOCIAL

8. ÍNDICE DE
CONTENIDOS
GRI

1



CARTA DE
NUESTRO MÁXIMO
REPRESENTANTE
DE LA EMPRESA

5



NUESTRA
GESTIÓN
ECONÓMICA

2



SOBRE NUESTRO
REPORTE

6



NUESTRA
GESTIÓN
AMBIENTAL

3



¿QUIÉNES
SOMOS?

7



NUESTRA
GESTIÓN SOCIAL

4



NUESTRO
ENFOQUE EN
SOSTENIBILIDAD

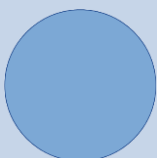
8



ÍNDICE DE
CONTENIDOS GRI

1

**CARTA DE NUESTRO MÁXIMO
REPRESENTANTE DE LA
EMPRESA**



CARTA DE NUESTRO MÁXIMO REPRESENTANTE DE LA EMPRESA

(Contenido 2-22)

1. CARTA DE NUESTRO MÁXIMO REPRESENTANTE DE LA EMPRESA

Contenido 2-22: Declaración sobre la estrategia de desarrollo sostenible

En La Papelera S.A. llevamos más de 95 años construyendo una historia de liderazgo en soluciones de empaque y embalaje sostenibles en Bolivia. Nuestros productos —100% reciclables, biodegradables y compostables— son reflejo de una convicción que guía cada decisión: producir responsablemente, cuidando el medio ambiente y aportando al bienestar de la sociedad.



A lo largo de las últimas gestiones, a través de nuestros reportes de sostenibilidad bajo los estándares GRI, hemos demostrado con transparencia los avances y resultados alcanzados en nuestra gestión económica, ambiental y social. Estos informes han sido una oportunidad para reafirmar que la sostenibilidad es más que una política: es el corazón de nuestro modelo de negocio y el motor que orienta nuestras inversiones y proyectos futuros.

Asimismo, y pese al contexto desafiante que atravesamos, culminamos el presente reporte y dimos continuidad a la gestión iniciada hace tres ciclos de reporte, sosteniendo el rumbo con disciplina y convicción. Este esfuerzo refuerza nuestro compromiso de seguir elevando el estándar: mejorar de forma progresiva el contenido, la trazabilidad de la información y la presentación del informe en el próximo ciclo, para que refleje con mayor precisión —y con más claridad— el impacto real de nuestras acciones.

Dentro de nuestras acciones más significativas, destacan los **logros ambientales** que nos inspiran a seguir avanzando. La planta de tratamiento de aguas residuales (PTAR) asegura que ningún efluente industrial de nuestras operaciones contamine el recurso hídrico. Además, con la nueva compactadora de lodos, hemos logrado que el 100% de estos residuos se transformen en insumos para la producción de ladrillos ecológicos, contribuyendo a la economía circular y a la generación de oportunidades en emprendimientos locales.

Estas acciones son prueba de que en La Papelera siempre buscamos minimizar nuestro impacto ambiental y maximizar la eficiencia en el uso de recursos naturales. Nuestro compromiso se proyecta hacia adelante con proyectos que ya estamos encarando, como nuevos sistemas de reciclaje de cartón y programas de ahorro de energía, que esperamos consolidar

2. SOBRE NUESTRO REPORTE

3. ¿QUIÉNES SOMOS?

4. NUESTRO ENFOQUE EN SOSTENIBILIDAD

5. NUESTRA GESTIÓN ECONÓMICA

6. NUESTRA GESTIÓN AMBIENTAL

7. NUESTRA GESTIÓN SOCIAL

8. ÍNDICE DE CONTENIDOS GRI

ÍNDICE

1. CARTA DE NUESTRO MÁXIMO REPRESENTANTE DE LA EMPRESA

2. SOBRE NUESTRO REPORTE

3. ¿QUIÉNES SOMOS?

4. NUESTRO ENFOQUE EN SOSTENIBILIDAD

5. NUESTRA GESTIÓN ECONÓMICA

6. NUESTRA GESTIÓN AMBIENTAL

7. NUESTRA GESTIÓN SOCIAL

8. ÍNDICE DE CONTENIDOS GRI



próximamente con resultados visibles para nuestros colaboradores, clientes y comunidades.

Nuestra estrategia de sostenibilidad se sostiene en tres pilares: Personas, Planeta y Procesos Productivos. Ellos nos orientan a:

- Colocar la circularidad en el centro de nuestro negocio, fabricando empaques y embalajes con recursos renovables y reciclados.
- Reducir nuestra huella ambiental mediante eficiencia energética, ahorro de agua y gestión responsable de residuos.
- Consolidar una cultura corporativa sostenible, que promueva el respeto a los derechos humanos, la seguridad de nuestros trabajadores y el desarrollo de iniciativas de valor compartido con familias y comunidades.
- Transparentar nuestras acciones, comunicando avances, retos y aprendizajes a todos nuestros grupos de interés.

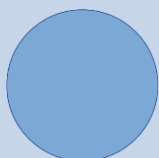
Creemos firmemente que cada paso que damos hoy define el futuro de las próximas generaciones. Por eso, seguiremos innovando, invirtiendo y adaptando nuestras estrategias para ser un referente en sostenibilidad industrial en Bolivia y en la región.

Atentamente,

Conrad von Bergen
GERENTE GENERAL

2

SOBRE NUESTRO REPORTE



SOBRE NUESTRO REPORTE

(Contenido 2-2, Contenido 2-3, Contenido 2-4, Contenido 2-5)

Contenido 2-2: Entidades incluidas en la presentación de informes de sostenibilidad

El reporte de sostenibilidad corresponde a LA PAPELERA S.A. como empresa de rubro manufacturero en la Industria del Cartón Corrugado, Bolsas y Sacos de papel y Cajas Plegables de Cartulina.

LA PAPELERA S.A. cuenta con estados financieros consolidados y auditados conforme lo establece la norma boliviana. Asimismo, LA PAPELERA S.A. forma parte del Programa De Negocios Competitivos del GRI a través del socio implementador Impacta S.M.E, al igual que otros socios autorizados por GRI, luego de un proceso de selección en la gestión pasada; sin embargo, durante este año el programa no ha estado vigente ni en Bolivia ni en la región; aun así, gracias a la experiencia y el conocimiento de implementaciones previas, Impacta ha continuado brindando asesoría y acompañamiento en nuestra ruta de sostenibilidad, incluyendo el programa de eficiencia energética, mentoría y otros acompañamientos. Por o tanto hemos podido generar un reporte donde voluntariamente damos a conocer los impactos del negocio sobre la sociedad, la economía y el medio ambiente. El tipo de reporte que presentamos es referenciado.

Contenido 2-3: Periodo objeto del informe, frecuencia y punto de contacto

Este reporte presenta los desafíos y resultados en materia de sostenibilidad del 1° de abril de 2024 al 31 de marzo de 2025, incluye información, indicadores y datos de desempeño de las operaciones de nuestras 3 plantas productivas.

El punto de contacto para cuestiones relacionadas al presente informe, pueden ser consultados a través de correo electrónico recursoshumanos@papelera.com; csalas@papelera.com dependiente correspondiente de la Gerencia de Recursos Humanos.

Contenido 2-6: Actividades, cadena de valor y otras relaciones comerciales

Se detalla a continuación a nuestros stakeholders o grupos de interés, pues nos permiten conocer las diversas opiniones, intereses, necesidades y perspectivas de cada grupo y poder orientar nuestra toma de decisiones más informada y reforzar aquellas resoluciones que se han tomado a través de los años, buscando la mejora continua.

ÍNDICE

1. CARTA DE NUESTRO MÁXIMO REPRESENTANTE DE LA EMPRESA

2. SOBRE NUESTRO REPORTE

3. ¿QUIÉNES SOMOS?

4. NUESTRO ENFOQUE EN SOSTENIBILIDAD

5. NUESTRA GESTIÓN ECONÓMICA

6. NUESTRA GESTIÓN AMBIENTAL

7. NUESTRA GESTIÓN SOCIAL

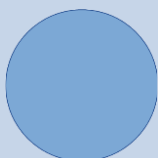
8. ÍNDICE DE CONTENIDOS GRI



i.

3

¿QUIÉNES SOMOS?



¿QUIENES SOMOS?

(Contenido 2-1, Contenido 2-6, Contenido 2-28)

Contenido 2-1: Detalles organizacionales

HISTORIA

La Papelera nace en 1930 como negocio unipersonal del empresario alemán Jonny von Bergen Huitz, quien, guiado por su visión emprendedora y su amor por Bolivia, la establece bajo el rótulo comercial de “La Papelera de Jonny von Bergen”. Fue una de las primeras empresas que comenzó a importar insumos gráficos e implementó la primera fábrica dedicada a la producción de cartón gris en 1931. A partir de este año, se alcanzan grandes hitos empresariales y es en 1976 cuando se consolida uno de sus principales aportes a la industria boliviana: la instalación de una de las primeras fábricas de cartón corrugado. En 1982 se decide invertir en la construcción de una nueva planta de cartón corrugado y sacos de papel en la ciudad de El Alto, modernizando la maquinaria existente y posicionándose como la industria con mayor presencia nacional en este rubro.

El cartón corrugado que producen nuestras plantas es utilizado en la mayor parte de las empresas a nivel nacional y en diversos sectores de industria y comercio. Consistente con esa mirada de proyección nacional, en 1995 se incorpora en Cochabamba la planta de bolsas y sacos de papel, y en 2016 se inicia una nueva etapa con la construcción y puesta en marcha en Santa Cruz de la nueva Planta de Packaging que cuenta con tecnología de última generación en impresión offset.



MISIÓN – VISIÓN - VALORES



MISIÓN

Somos una empresa comprometida con nuestros valores organizacionales, que brinda a nuestros clientes las mejores soluciones sostenibles e innovadoras de empaque y embalaje, con altos estándares internacionales de calidad.

VISIÓN

Ser líderes en las soluciones de empaque y embalaje a nivel nacional e internacional.

VALORES

RESPETO

Es el cuidado y consideración con todo lo que nos rodea.

INTEGRIDAD

Es el poder que te hace un gran ser humano.

CALIDAD

El producto final es el resultado de mis excelentes acciones.

COMPROMISO

Es la energía para lograr grandes metas hacia el largo plazo.



PLANTAS PRODUCTIVAS

PLANTA CORRUGADO EL ALTO

Cajas y Empaques de Cartón Corrugado
Carretera a Viacha KM. 3 1/2
Telf.: +(591-2) 2833600 – 2283179
lapapelera@papelera.com

PLANTA BOLSAS & SACOS COCHABAMBA

Bolsas y Sacos de Papel
Av. Cap. Víctor Ustáriz Km. 8
Telf.: +(591-4) 4268741 – 4268756
lapapelera@papelera.com

PLANTA PACKAGING SANTA CRUZ

Cajas y Empaque de Cartulina
Parque Industrial Mzno. 7.
Telf.: +(591-3) 3499646 – 3473687
lapapelera@papelera.com



ÍNDICE

1. CARTA DE NUESTRO MÁXIMO REPRESENTANTE DE LA EMPRESA

2. SOBRE NUESTRO REPORTE

3. ¿QUIÉNES SOMOS?

4. NUESTRO ENFOQUE EN SOSTENIBILIDAD

5. NUESTRA GESTIÓN ECONÓMICA

6. NUESTRA GESTIÓN AMBIENTAL

7. NUESTRA GESTIÓN SOCIAL

8. ÍNDICE DE CONTENIDOS GRI



Contenido 2-28: Afiliación a asociaciones

La participación en asociaciones empresariales constituye un pilar estratégico para generar sinergias en un entorno comercial globalizado. Estas alianzas permiten impulsar el crecimiento, fortalecer capacidades y alcanzar objetivos comunes de desarrollo sostenible. En este marco, LA PAPELERA S.A. ha establecido su afiliación con las siguientes asociaciones:



GOBIERNO CORPORATIVO

(Contenido 2-9,)

Contenido 2-9: Estructura de gobernanza y composición

El gobierno corporativo de nuestra empresa tiene como principal objetivo el garantizar y mantener la dirección estratégica, la supervisión efectiva y el cumplimiento de altos estándares éticos en todas nuestras operaciones. Nuestro enfoque está basado en nuestros valores: Compromiso, Respeto, Integridad y Calidad.

Contamos con una junta Directiva compuesta por miembros independientes y expertos en diversas áreas, que tienen como misión establecer las políticas y estrategias clave, supervisión de la gestión ejecutiva y la toma de decisiones que afecten a la empresa y sus partes interesadas. La junta directiva se reúne de manera periódica para evaluar el desempeño de la alta dirección y garantizar la alineación con los intereses de los accionistas, está compuesta por:

Nombre	Dependiente / Independiente	Puesto	Fecha de ingreso
Emilio von Bergen Arraya	Dependiente	Presidente del Directorio	10/08/1981
Rolf Mengdehl	Independiente	Vicepresidente del Directorio	16/01/2012
Giovanna Gismondi	Independiente	Secretaria	03/04/2003
Carlos Gonzales	Independiente	Sindico	22/02/2022
Eduardo Estay Glasinovich	Dependiente	Vocal	01/08/2003

A Nivel interno, la Gerencia ejecutiva está conformada por:

Nombre	Puesto	Fecha de ingreso
Conrad von Bergen	Gerente General	01/03/2003
Miguel Novillo	Gerente de Finanzas y Control	01/08/2001
Bruno Hochhauser	Gerente Comercial	03/02/2025
Dieter Carranza	Gerente de Operaciones Corrugado	01/06/2015
Raul Peñaranda	Gerente de Recursos Humanos	08/01/2024
Miguel Lucero	Gerente de Operaciones Packaging	03/01/2017
Gerardo Torrez	Gerente de Operaciones Bolsas y Sacos	01/07/2019

Mantenemos una comunicación transparente con nuestros accionistas, empleados, clientes y otras partes interesadas relevantes, informando regularmente sobre nuestro desempeño financiero, logros y desafíos.

ÍNDICE

1. CARTA DE NUESTRO MÁXIMO REPRESENTANTE DE LA EMPRESA

2. SOBRE NUESTRO REPORTE

3. ¿QUIÉNES SOMOS?

4. NUESTRO ENFOQUE EN SOSTENIBILIDAD

5. NUESTRA GESTIÓN ECONÓMICA

6. NUESTRA GESTIÓN AMBIENTAL

7. NUESTRA GESTIÓN SOCIAL

8. ÍNDICE DE CONTENIDOS GRI



Tenemos implementado comités especializados, como el Comité Gerencial, Comité de Crisis, Comité de Calidad para Revisión de Indicadores de Gestión, Comité de Papeles, Comité de Investigación, Desarrollo e Innovación, Comité de Créditos y Cobranzas, Comité de Inocuidad entre otros para asegurar una supervisión más detallada y específica en áreas clave.

Fomentamos una cultura corporativa de responsabilidad y cumplimiento, y ofrecemos canales de denuncia confidenciales para abordar cualquier preocupación relacionada con prácticas éticas o violaciones al código de ética vigente.

POLÍTICAS Y CUMPLIMIENTO

(Contenido 2-23, Contenido 2-24, Contenido 2-25, Contenido 2-27)

Contenido 2-23: Compromisos y políticas

Contenido 2-24: Incorporación de los compromisos y políticas

Contenido 2-25: Procesos para remediar los impactos negativos

Contenido 2-27: Cumplimiento de la legislación y las normativas

CREACIÓN DE VALOR COMPARTIDO

La Creación de Valor Compartido (CVC) es el modelo de Responsabilidad Social Empresarial de LA PAPELERA S.A., mismo que tiene tres ejes de acción: **Trabajadores**, con programas de mejora de calidad de vida laboral; **Familias**, donde se trabaja la generación de competencias; y **Planeta**, enfocado al cuidado y respeto del medio ambiente.



POLÍTICA RSE

LA PAPELERA S.A., entiende la Responsabilidad Social Empresarial como el impacto de su actividad en la sociedad. Para cumplir con ello, LA PAPELERA S.A., integra las preocupaciones sociales, medioambientales, éticas, de los trabajadores, sobre derechos humanos y de los grupos de interés o stakeholders en su negocio diario y en las relaciones con ellos. A través de su política de Responsabilidad Social Empresarial, la empresa contribuye a los siguientes objetivos:

- Desarrollar la actividad principal de forma responsable, situando al capital humano como núcleo central para ofrecer productos de alta calidad.
- Maximizar la creación de valor sostenible y compartido para sus accionistas y para los demás grupos de interés y el conjunto de la sociedad en la que opera.
- Prevenir y mitigar los posibles impactos derivados de su actividad en el marco del cuidado del Medio Ambiente.

Esta política de Responsabilidad Social Empresarial pretende crear un marco de referencia que contribuya a definir e impulsar comportamientos que permitan generar valor para todos los grupos de interés (clientes, trabajadores, accionistas, proveedores y sociedad en general) en el marco de una cultura empresarial basada en valores corporativos.



1. CARTA DE
NUESTRO
MÁXIMO
REPRESENTANTE
DE LA EMPRESA

2. SOBRE
NUESTRO
REPORTE

3. ¿QUIÉNES
SOMOS?

4. NUESTRO
ENFOQUE EN
SOSTENIBILIDAD

5. NUESTRA
GESTIÓN
ECONÓMICA

6. NUESTRA
GESTIÓN
AMBIENTAL

7. NUESTRA
GESTIÓN SOCIAL

8. ÍNDICE DE
CONTENIDOS
GRI

NUESTRO CÓDIGO DE ÉTICA

El Código de Ética de LA PAPELERA S.A. es una guía de comportamiento, que tiene por objeto enmarcar nuestras conductas en los más altos niveles de apropiación de valores, moralidad, transparencia y cumplimiento de los derechos humanos.

Dicho documento es de conocimiento público, ya que se encuentra disponible en nuestra página web www.lapapelera.com. Asimismo, puede ser encontrado por nuestros colaboradores en la red interna empresarial o en oficinas de su sindicato.

Para asegurar que su contenido sea asimilado de manera clara, el mismo es compartido desde el primer día de la incorporación de un nuevo colaborador en su proceso de inducción, por otro lado, de manera periódica y en caso de existir cambios en el documento, se realizan talleres de capacitación en los que participa el 100% del personal para aclarar dudas que pudiesen existir.

A continuación, mostramos los principales temas que son expuestos en nuestro Código de Ética:

4. NUESTRO ENFOQUE EN SOSTENIBILIDAD

5. NUESTRA GESTIÓN ECONÓMICA

6. NUESTRA GESTIÓN AMBIENTAL

7. NUESTRA GESTIÓN SOCIAL

8. ÍNDICE DE CONTENIDOS GRI



CANALES DE DENUNCIAS

LA PAPELERA S.A. cuenta con dos canales de denuncias formales y permanentes, mismos que brindan un espacio de comunicación abierta y confidencial para notificar cualquier comportamiento o práctica que no esté alineado a lo establecido en nuestro Código de Ética, Políticas Internas y/o Valores Corporativos, garantizando la transparencia, la ética y el cumplimiento de los derechos humanos en el desarrollo de nuestras operaciones.

Además de ser un mecanismo de prevención de incidentes, nos facilita la detección de prácticas y/o conductas inapropiadas, tales como corrupción o fraude. Durante la gestión 2024-2025 se han presentado 2 (dos) denuncias para intervención de Comité de Ética, frente a los cuales se ha conformado una comisión investigando cada tema, garantizando la confidencialidad y reserva para tomar decisiones posteriores basadas en hechos y evidencias.

No existieron denuncias sobre temas de violación a los derechos humanos, conflicto de intereses, responsabilidad ambiental u otro tema establecido en nuestros documentos internos.



Contenido 2-27: Cumplimiento de la legislación y las normativas

La Papelera S.A. es reconocida por su compromiso con la responsabilidad social y el bienestar de sus trabajadores. Como empresa, ha evolucionado no solo en términos de tecnología y productos, sino también en la implementación de políticas laborales que priorizan a su equipo humano.

Compromiso con nuestros Trabajadores

- Condiciones Laborales Justas: La Papelera S.A. asegura condiciones de trabajo seguras y saludables para todos sus empleados. La empresa

ÍNDICE

1. CARTA DE NUESTRO MÁXIMO REPRESENTANTE DE LA EMPRESA

2. SOBRE NUESTRO REPORTE

3. ¿QUIÉNES SOMOS?

4. NUESTRO ENFOQUE EN SOSTENIBILIDAD

5. NUESTRA GESTIÓN ECONÓMICA

6. NUESTRA GESTIÓN AMBIENTAL



cumple rigurosamente con la legislación laboral boliviana, garantizando horarios de trabajo razonables y adecuados períodos de descanso. Además, se esfuerza por ofrecer un entorno laboral libre de riesgos, invirtiendo en equipos de seguridad y en la capacitación constante de nuestro personal.

- Remuneración y Beneficios: La empresa respeta los acuerdos colectivos y salarios con sus trabajadores. Asimismo, no solo cumple con el salario mínimo legal, sino que busca otorgar otras prestaciones en beneficio de sus equipos de trabajo como actividades de recreación y unión familiar; servicio para adquirir a precios razonables productos de primera necesidad en la canasta familiar; reconocimiento al personal jubilado siendo un homenaje por el periodo de permanencia en la empresa, cuidado de las relaciones laborales entre otros.

Por lo tanto, La Papelera S.A. cumple con todas las normativas laborales y de seguridad vigentes en el Estado Plurinacional de Bolivia. Esto incluye la adherencia estricta a la legislación laboral que incluye jornadas laborales, salarios, condiciones de trabajo, y derechos de los trabajadores. Asimismo, está en constante actualización para asegurar que sus políticas estén siempre enmarcadas en la legislación vigente para el beneficio de sus trabajadores.

ÍNDICE

**1. CARTA DE
NUESTRO
MÁXIMO
REPRESENTANTE
DE LA EMPRESA**

**2. SOBRE
NUESTRO
REPORTE**

**3. ¿QUIÉNES
SOMOS?**

**4. NUESTRO
ENFOQUE EN
SOSTENIBILIDAD**

**5. NUESTRA
GESTIÓN
ECONÓMICA**

**6. NUESTRA
GESTIÓN
AMBIENTAL**

**7. NUESTRA
GESTIÓN SOCIAL**

4

**NUESTRO ENFOQUE EN
SOSTENIBILIDAD**

NUESTROS GRUPOS DE INTERÉS

(Contenido 2-29)

Contenido 2-29: Enfoque para la participación de los grupos de interés

NUESTRO ENFOQUE

NUESTRO ENFOQUE

Está en asegurar la sostenibilidad y rentabilidad del negocio, incentivando una cadena productiva sustentable, siendo una empresa:



RESPONSABLE SOCIALMENTE CON LAS PERSONAS

Entendemos que la Responsabilidad Social Empresarial (RSE) inicia dentro de la organización, por lo cual situamos a nuestro capital humano en el centro de la estrategia corporativa. En este marco, La Papelera S.A. prioriza el fortalecimiento de habilidades, el desarrollo de aptitudes y la apropiación de valores organizacionales como elementos esenciales para garantizar la sostenibilidad del negocio y el cumplimiento de los compromisos asumidos ante nuestros grupos de interés.

Este enfoque se materializa a través de políticas y programas que promueven la capacitación continua, la igualdad de oportunidades, el respeto a los derechos laborales y la creación de un entorno seguro y saludable. Asimismo, se fomenta la participación activa de los colaboradores en iniciativas orientadas a la mejora de procesos, la innovación y la gestión responsable, en coherencia con los Estándares GRI y los Objetivos de Desarrollo Sostenible (ODS).

De esta manera, consolidamos una cultura organizacional que refuerza el sentido de pertenencia, la ética en el trabajo y la corresponsabilidad social, asegurando que cada acción emprendida desde el interior de la empresa

ÍNDICE

1. CARTA DE NUESTRO MÁXIMO REPRESENTANTE DE LA EMPRESA

2. SOBRE NUESTRO REPORTE

3. ¿QUIÉNES SOMOS?

4. NUESTRO ENFOQUE EN SOSTENIBILIDAD

5. NUESTRA GESTIÓN ECONÓMICA

6. NUESTRA GESTIÓN AMBIENTAL

7. NUESTRA GESTIÓN SOCIAL

8. ÍNDICE DE CONTENIDOS GRI



genere valor compartido para nuestros trabajadores, sus familias y la sociedad en general.



RESPONSABLE CON EL MEDIO AMBIENTE

Reconocemos que nuestra actividad de fabricación genera impactos en el entorno; por ello, La Papelera S.A. ha implementado prácticas ambientales responsables alineadas a los Estándares GRI, con el fin de mitigar dichos impactos y contribuir al desarrollo sostenible.

Priorizamos la gestión eficiente del recurso hídrico, mediante sistemas de control y tratamiento de aguas residuales en nuestras plantas, asegurando que los efluentes cumplan con la normativa antes de su disposición final. Asimismo, fomentamos la reducción y el reúso del agua en nuestros procesos, reafirmando nuestro compromiso con la preservación de este recurso vital.

De igual manera, gestionamos los lodos industriales resultantes de nuestra planta de tratamiento, entregándolos a microempresas que los transforman en ladrillos ecológicos. Esta acción no solo reduce el impacto ambiental, sino que también promueve el desarrollo de cadenas productivas sostenibles en beneficio de la economía local.

ÍNDICE

1. CARTA DE NUESTRO MÁXIMO REPRESENTANTE DE LA EMPRESA

2. SOBRE NUESTRO REPORTE

3. ¿QUIÉNES SOMOS?

4. NUESTRO ENFOQUE EN SOSTENIBILIDAD

5. NUESTRA GESTIÓN ECONÓMICA

6. NUESTRA GESTIÓN AMBIENTAL

7. NUESTRA GESTIÓN SOCIAL

8. ÍNDICE DE CONTENIDOS GRI



RESPONSABLES CON NUESTRO PAÍS

La Papelera S.A. garantiza el estricto cumplimiento de la normativa laboral, de seguridad y tributaria vigente en el Estado Plurinacional de Bolivia. Este compromiso implica la observancia plena de las disposiciones legales aplicables a nuestras operaciones, asegurando condiciones de trabajo justas y seguras, el pago responsable de obligaciones fiscales y la adopción de medidas de prevención y protección en materia de seguridad ocupacional.

De esta manera, reafirmamos nuestra responsabilidad como empresa frente al país y frente a nuestros grupos de interés, contribuyendo al fortalecimiento institucional, a la sostenibilidad económica y social, y al desarrollo de una cultura empresarial basada en la legalidad, la transparencia y el respeto a los derechos fundamentales.

TALENTO HUMANO

Reconocemos que nuestro capital humano constituye el pilar fundamental para la sostenibilidad y continuidad de nuestras operaciones. Bajo este principio, promovemos un entorno laboral que asegure condiciones justas, seguras y motivadoras, alineadas al marco legal vigente y a los estándares internacionales de sostenibilidad.

Nuestros valores guían todas nuestras prácticas de desarrollo, formación y bienestar. En este marco, implementamos políticas y programas orientados a fortalecer las competencias técnicas y blandas, garantizar la igualdad de oportunidades, prevenir la discriminación y fomentar el crecimiento personal y profesional de nuestros colaboradores.

Asimismo, aseguramos el cumplimiento de la normativa laboral y de seguridad aplicable, complementándola con iniciativas de salud ocupacional, bienestar

ÍNDICE

1. CARTA DE NUESTRO MÁXIMO REPRESENTANTE DE LA EMPRESA

2. SOBRE NUESTRO REPORTE

3. ¿QUIÉNES SOMOS?

4. NUESTRO ENFOQUE EN SOSTENIBILIDAD

5. NUESTRA GESTIÓN ECONÓMICA

6. NUESTRA GESTIÓN AMBIENTAL

7. NUESTRA GESTIÓN SOCIAL

8. ÍNDICE DE CONTENIDOS GRI



integral y reconocimiento al desempeño. Con estas acciones, consolidamos una relación transparente y responsable con nuestros trabajadores, generando valor compartido para sus familias y contribuyendo al desarrollo sostenible de la sociedad.



PROCESOS PRODUCTIVOS

En coherencia con nuestro compromiso de impulsar la economía circular, hemos establecido un sistema que permite reincorporar los recortes de cartón y papel generados en nuestras operaciones al ciclo productivo. Estos materiales son enviados nuevamente a procesos de reciclaje, donde se transforman en materia prima para la elaboración de papel y cartón, prolongando así el ciclo de vida de nuestros productos.

Esta gestión responsable de los materiales contribuye a la reducción de residuos, optimiza el uso de recursos naturales y asegura que nuestro proceso productivo se mantenga alineado con las mejores prácticas internacionales de sostenibilidad. Al integrar la circularidad en el corazón de nuestras operaciones, generamos valor compartido para nuestros grupos de interés, al mismo tiempo que reducimos nuestra huella ambiental.



PRODUCTOS

Diseñamos y fabricamos productos bajo un enfoque de sostenibilidad, orientados a minimizar su impacto ambiental y a cumplir con los compromisos establecidos en los estándares GRI. Nuestros empaques y embalajes son concebidos para facilitar su reciclaje, así como para ser biodegradables y compostables, garantizando un retorno responsable a los ciclos naturales y una reducción significativa de residuos en el entorno.

La elección de nuestras materias primas responde a criterios estrictos de sostenibilidad: utilizamos insumos certificados y provenientes de bosques de manejo responsable, lo que asegura la trazabilidad, la conservación de la biodiversidad y el cumplimiento de normativas internacionales vinculadas al uso de recursos renovables.

De esta manera, nuestros productos no solo cumplen su propósito funcional en la cadena de valor, sino que también generan confianza en nuestros grupos de interés al integrarse en un modelo de economía circular, que promueve la eficiencia de recursos y la protección del medio ambiente.



Comprendemos que la sostenibilidad no se limita a la gestión interna, sino que debe proyectarse hacia un impacto positivo a nivel global. Nuestros pilares de sostenibilidad —basados en la gestión responsable de los recursos, la innovación en procesos productivos y el compromiso con nuestro talento humano— nos permiten contribuir activamente al cumplimiento de los Objetivos de Desarrollo Sostenible (ODS) promovidos por la Organización de las Naciones Unidas (ONU).

Cada acción emprendida en nuestras operaciones está diseñada para alinearse con estos objetivos, desde el uso de materias primas certificadas y renovables, la gestión eficiente del agua y los residuos, hasta la generación de valor compartido para nuestros colaboradores y comunidades. De esta manera, aseguramos que nuestro desempeño no solo cumpla con los estándares internacionales del GRI, sino que también fortalezca nuestro rol como empresa responsable que contribuye a los desafíos globales de sostenibilidad.

ÍNDICE

1. CARTA DE NUESTRO MÁXIMO REPRESENTANTE DE LA EMPRESA

2. SOBRE NUESTRO REPORTE

3. ¿QUIÉNES SOMOS?

4. NUESTRO ENFOQUE EN SOSTENIBILIDAD

5. NUESTRA GESTIÓN ECONÓMICA

6. NUESTRA GESTIÓN AMBIENTAL

7. NUESTRA GESTIÓN SOCIAL

8. ÍNDICE DE CONTENIDOS GRI



Obteniendo logros y distinciones en los últimos años:

- 2018 Mejor Programa dirigido a sus Trabajadores, entregado por la Cámara Nacional de Industria.
- 2019 Compartimos las prácticas de Construcción de una Cultura de Alto Rendimiento en la Revista "Gente Motivando Gente".
- 2020 Ejemplo de empresa que implementa buenas de RSE dirigida a sus trabajadores, invitación del Ministerio de Desarrollo Productivo y Economía Plural.
- 2021 Empresa destacada en el ODS 8 – Promover el crecimiento económico sostenido inclusivo y sostenible, el empleo pleno y productivo y el trabajo decente para todos, entregado por las Naciones Unidas y Pacto Global.
- 2022 Empresa destacada como marca empleadora – presentación de buenas prácticas, invitación de Human Value y BPO Center.
- 2023 Miembro del SEDEX- Auditoría SMETA.
- 2023 Empleador Líder - Human Value.



ANÁLISIS DE MATERIALIDAD

(Contenido 3-1, Contenido 3-2)

Contenido 3-1: Proceso de determinación de los temas materiales

Contenido 3-2: Lista de temas materiales

El proceso de determinación de los temas materiales en La Papelera S.A. se realizó a través de un comité multidisciplinario encargado de revisar los criterios establecidos por los Estándares GRI, considerando tanto los lineamientos del primer informe como los ajustes necesarios para la gestión vigente. En esta revisión participaron representantes de las áreas de Sistema de Gestión de Calidad, Seguridad Industrial, Medio Ambiente y Desarrollo de Personal, quienes evaluaron de manera detallada cada criterio aplicable y acordaron los contenidos a reportar conforme al calendario industrial.

En cumplimiento con los principios de materialidad, la empresa lleva a cabo de manera periódica la identificación y gestión de los impactos reales y potenciales en tres dimensiones clave: económica, ambiental y social. Para ello, se utilizan metodologías reconocidas que permiten garantizar la trazabilidad y la gestión responsable de riesgos:

- IAEI: Identificación de Aspectos y Evaluación de Impactos Ambientales en todos los procesos internos.
- IPERC: Identificación de Peligros, Evaluación de Riesgos y Controles en el ámbito de la seguridad industrial.
- Análisis de riesgos aplicados a socios comerciales, infraestructura y personal.
- Priorización y gestión de todos los impactos y riesgos considerados importantes o críticos, con el fin de prevenir daños potenciales a las personas o al medio ambiente.

En la práctica, este enfoque se refleja en los siguientes controles específicos:

- Agua: tratamiento previo de todos los efluentes industriales antes de su disposición, evitando descargas directas al alcantarillado.
- Aire: cumplimiento estricto de los parámetros de emisiones establecidos, con controles preventivos en el mantenimiento de maquinaria y equipos.
- Tierra: gestión periódica de residuos, de los cuales más del 90% es destinado a procesos de reciclaje o reutilización.
- Condiciones laborales: evaluación constante del entorno de trabajo y de la satisfacción de los colaboradores, habiendo sido reconocida La Papelera S.A. como empleador líder en el sector.

El compromiso con la gestión de temas materiales se encuentra formalmente respaldado en nuestras políticas, normas internas y documentos de gestión, entre los que destacan:

- Declaración de Misión, Visión y Valores.
- Código de Ética corporativo.
- Políticas y procedimientos vinculados a la Gestión del Talento y Desarrollo de Personal: capacitación, dotación, desempeño, clima y cultura organizacional.

ÍNDICE

1. CARTA DE NUESTRO MÁXIMO REPRESENTANTE DE LA EMPRESA

2. SOBRE NUESTRO REPORTE

3. ¿QUIÉNES SOMOS?

4. NUESTRO ENFOQUE EN SOSTENIBILIDAD

5. NUESTRA GESTIÓN ECONÓMICA

6. NUESTRA GESTIÓN AMBIENTAL

7. NUESTRA GESTIÓN SOCIAL

8. ÍNDICE DE CONTENIDOS GRI



- Cumplimiento estricto de las obligaciones legales nacionales, garantizando estabilidad laboral y respeto a la normativa boliviana.
- Plan anual de capacitación en contenidos transversales, técnicos y gerenciales, orientados al fortalecimiento de talento y potencial interno.
- Política de Responsabilidad Social Empresarial (RSE).
- Política integrada de Seguridad, Salud en el Trabajo y Medio Ambiente, enmarcada en la prevención de riesgos y la mejora continua.

De esta manera, consolidamos un modelo de gestión transparente y responsable, en concordancia con los Estándares GRI, asegurando que los temas materiales identificados contribuyan a la sostenibilidad de la empresa y a la generación de valor compartido con nuestros grupos de interés.

5

NUESTRA GESTIÓN ECONÓMICA

DESEMPEÑO ECONÓMICO

(Estándar 201 (2016), Contenido 201-1)

En La Papelera S.A., el realizar y mantener un seguimiento constante al desempeño económico es un tema de vital importancia que nos permite evidenciar el grado en el que nuestros esfuerzos para satisfacer las necesidades y expectativas de nuestras partes interesadas se cumplen y son eficaces.

Nuestra Política financiera tiene como meta el asegurar una solvencia y un nivel de rentabilidad que permita garantizar la continuidad del negocio y su desarrollo sostenible en el marco de la estrategia empresarial y análisis de riesgos, a través de:

- Mantener una estructura óptima con un uso eficiente de los recursos y una gestión adecuada de los riesgos financieros asociados dentro de los límites establecidos.
- Gestionar un nivel óptimo de endeudamiento, asegurando una adecuada y sostenible estructura de vencimientos.
- Orientar la gestión financiera hacia la optimización de resultados, asesorando la toma de decisiones de inversión, y un consumo eficiente de capital.
- Asegurar la coherencia y razonabilidad de los compromisos financieros asumidos.
- Gestionar desarrollo de las relaciones con entidades financieras que permitan garantizar el acceso óptimo a productos y servicios financieros y bancarios.
- Planificar las necesidades financieras para mantener un nivel óptimo de recursos líquidos.
- Proponer una retribución a los accionistas que sea competitiva y acorde a la evolución de los negocios, para su aprobación por directorio.



ÍNDICE

1. CARTA DE NUESTRO MÁXIMO REPRESENTANTE DE LA EMPRESA

- Actuar de manera responsable en los mercados financieros y de valores, conforme al marco regulatorio y organismos supervisores.
- Informar de manera transparente a las partes interesadas de la situación financiera y de los riesgos que puedan afectar a la misma, tanto a nivel público como interno.

A partir de los sistemas de gestión certificados, se evalúan los resultados obtenidos de la perspectiva financiera, mismos que permiten verificar el cumplimiento de nuestras políticas y objetivos estratégicos organizacionales.

A continuación, se muestra el valor económico directo generado y distribuido, correspondiente al periodo 01 de abril 2023 al 31 de marzo 2025.

Indicador	Valores Obtenidos (\$us)
Valor económico Directo Generado:	\$us. 49.619.295,00
Ingresos	\$us. 49.619.295,00
Valor económico Distribuido:	\$us. 44.608.174,00
Costes Operacionales	\$us. 34.187.074,00
Salarios y beneficios de los empleados:	\$us. 7.071.697,00
Pago a Accionistas (Proveedores de capital)	\$us. 1.597.750,00
Pagos al Gobierno	\$us. 1.736.354,00
Inversiones en la comunidad	\$us. 15.300,00
Valor económico retenido:	\$us. 5.011.120,00

3. ¿QUIÉNES SOMOS?

4. NUESTRO ENFOQUE EN SOSTENIBILIDAD

5. NUESTRA GESTIÓN ECONÓMICA

6. NUESTRA GESTIÓN AMBIENTAL

7. NUESTRA GESTIÓN SOCIAL

8. ÍNDICE DE CONTENIDOS GRI

6

NUESTRA GESTIÓN AMBIENTAL

GESTIÓN DE LA ENERGÍA

(Estándar 302 (2016), Contenido 302-1, Contenido 302-3)

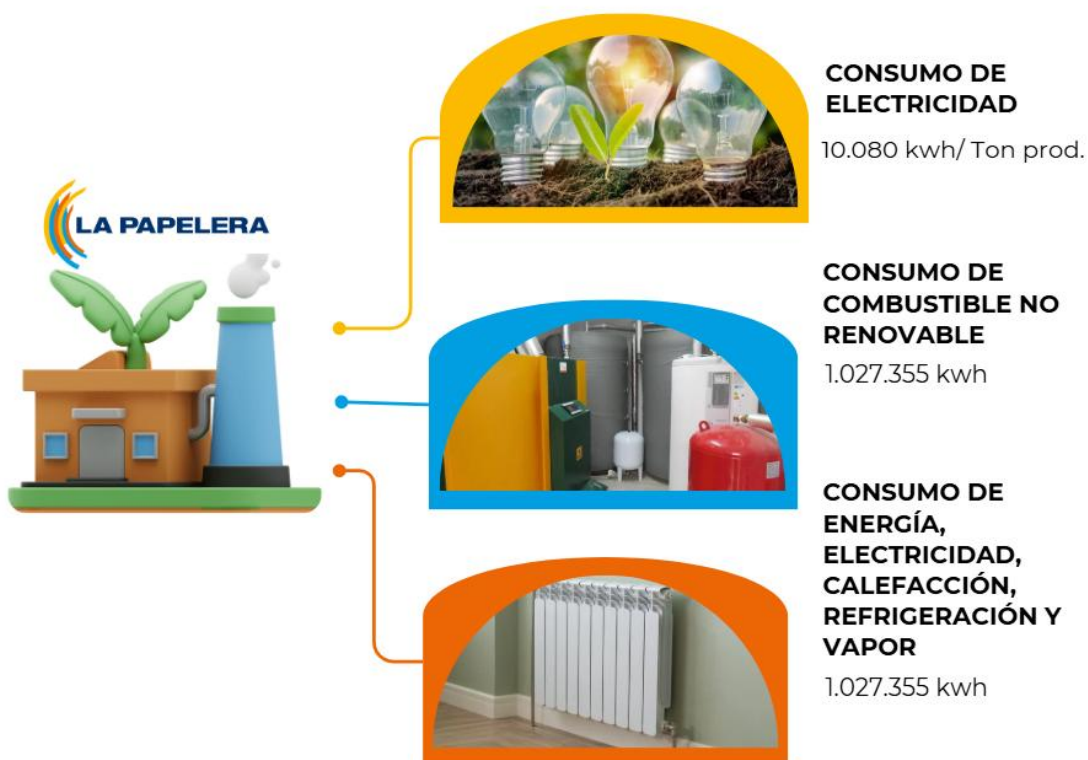
Estándar 302 (2016): Energía

Contenido 3-3: Gestión de temas materiales

Contenido 302-1: Consumo de energía dentro de la organizacional*)

Contenido 302-3: Intensidad energética

REDUCIR EL CONSUMO ENERGÉTICO



Siendo que el consumo de energía eléctrica es un indicador importante para la empresa, desde esta gestión se ha definido el cambio de este indicador relacionándolo a la cantidad producida, ya que de esta manera se puede demostrar de mejor manera la eficiencia energética de la empresa, considerando menor cantidad de energía utilizada para cantidad de producción similares o incluso mayores.

Se continúa presentando este indicador de manera trimestral a los altos ejecutivos de la empresa, lo que permite un seguimiento constante a las variaciones del mismo y la toma de acciones oportunas en caso de presentarse alguna desviación durante la gestión.

En la última gestión se ha observado una reducción del consumo eléctrico respecto a la cantidad producida en 18%, lo que ha permitido disminuir nuestras emisiones de CO₂, contribuir a la lucha contra el cambio climático y fomentar una producción más sostenible y responsable con el medio ambiente.

GESTIÓN DEL AGUA

(Estándar 303 (2018), Contenido 303-2, Contenido 303-4, Contenido 303-5)

Estándar 303 (2018): Agua y efluentes

Contenido 3-3: Gestión de temas materiales

Contenido 303-2: Gestión de los impactos relacionados con el vertido de agua

Contenido 303-4: Vertido de agua

Contenido 303-5: Consumo de agua

GESTIONAR ADECUADAMENTE EL AGUA

El agua es un recurso limitado y esencial para la vida. Disminuir su consumo ayuda a preservar los ecosistemas acuáticos y a garantizar su disponibilidad para las generaciones futuras.

En La Papelera, el uso de agua es primordial, ya que, dentro del proceso productivo, específicamente en el proceso de impresión se requiere el uso de este elemento.

Conscientes de que optimizar el uso del agua impulsa procesos más eficientes, mejora el desempeño ambiental de la empresa y reduce los costos operativos, la empresa controla periódicamente el consumo de este recurso y de manera trimestral se comunica el resultado de este indicador a los responsables de las diferentes plantas productivas, para que de esta manera se tomen acciones oportunas en cuanto a la necesidad de mantención o reducción del consumo.

El abastecimiento de agua en las plantas productivas de LA PAPELERA S.A. es en un gran porcentaje proveniente de abastecimiento secundario de agua mediante un pozo de extracción que se encuentra dentro de las instalaciones, en las plantas de Cartón Corrugado y Bolsas y Sacos, el cual cuenta con la debida autorización del sistema de autoabastecimiento de agua, documento otorgado por la Autoridad de Fiscalización y Control Social de Agua Potable y Saneamiento Básico – AAPS.

ÍNDICE

1. CARTA DE NUESTRO MÁXIMO REPRESENTANTE DE LA EMPRESA

2. SOBRE NUESTRO REPORTE

3. ¿QUIÉNES SOMOS?

4. NUESTRO ENFOQUE EN SOSTENIBILIDAD

5. NUESTRA GESTIÓN ECONÓMICA

6. NUESTRA GESTIÓN AMBIENTAL

7. NUESTRA GESTIÓN SOCIAL

8. ÍNDICE DE CONTENIDOS GRI



PLANTA DE TRATAMIENTO DE AGUAS RESIDUALES

Protegemos nuestra fuentes hídricas



Asimismo, en ninguna de las plantas industriales está permitido el vertido directo del residuo líquido directamente al alcantarillado, realizando diferentes procedimientos para evitarlo, como contar una Planta de Tratamiento de Aguas Residuales (PTAR) propia, dentro de las instalaciones de la planta de Cartón Corrugado, el contrato con una empresa especializada para extraer todo el residuo líquido que es

100%

- De la descarga de efluentes se ha procesado desde la modernización de la planta de tratamiento de agua residual, logrando asegurar que el agua industrial vertida al alcantarillado, cumpla con todos los parámetros establecidos y no contamine el recurso hídrico.
- De las rejillas en máquinas impresoras se adecuaron para reducir cantidad de sólidos en el agua.
- De auto monitoreos, son ejecutados para asegurar indicadores dentro de parámetros.



80%

- De reducción en la utilización total de agua / toneladas producidas de la empresa en la gestión 2024-2025.

ÍNDICE

1. CARTA DE NUESTRO MÁXIMO REPRESENTANTE DE LA EMPRESA

2. SOBRE NUESTRO REPORTE

3. ¿QUIÉNES SOMOS?

4. NUESTRO ENFOQUE EN SOSTENIBILIDAD

5. NUESTRA GESTIÓN ECONÓMICA

6. NUESTRA GESTIÓN AMBIENTAL

7. NUESTRA GESTIÓN SOCIAL

8. ÍNDICE DE CONTENIDOS GRI



almacenado en un tanque especial y sea trasladado una planta de tratamiento de agua en el caso de la planta de Bolsas & Sacos y la ubicación estratégica de la planta de Packaging dentro del parque industrial de la ciudad de Santa Cruz, que permite contar con una Planta de tratamiento de agua dentro del mismo.

Gracias a la optimización de nuestros procesos industriales, hemos logrado una reducción significativa en el consumo de agua, lo que contribuye a la protección de las fuentes hídricas locales y refuerza nuestro compromiso con la sostenibilidad y el uso responsable de los recursos naturales.

MES	2023-24	2024-25	DIFERENCIAL	% de reducción
ABRIL	2,41	3,56	1,14	47%
MAYO	2,34	3,11	0,77	33%
JUNIO	2,20	2,48	0,28	13%
JULIO	2,19	2,03	-0,16	-7%
AGOSTO	1,84	1,84	0,00	0%
SEPTIEMBRE	1,85	1,94	0,09	5%
OCTUBRE	1,82	1,85	0,02	1%
NOVIEMBRE	1,96	1,76	-0,20	-10%
DICIEMBRE	2,86	1,97	-0,89	-31%
ENERO	2,48	2,23	-0,25	-10%
FEBRERO	3,03	1,93	-1,10	-36%
MARZO	3,63	1,74	-1,89	-52%
TOTAL	28,60	26,43	-2,18	-8%

GESTION DEL RECURSO HÍDRICO: PROYECTO DE COSECHA Y REUTILIZACIÓN DE AGUAS

En coherencia con nuestro compromiso por optimizar el uso del recurso hídrico y minimizar el impacto ambiental de nuestras operaciones, La Papelera S.A. ha implementado sistemas de cosecha y aprovechamiento de aguas pluviales en sus plantas productivas.

En la planta de Bolsas y Sacos, ubicada en la ciudad de Cochabamba, desde hace varios años se realiza la recolección de aguas pluviales provenientes de los techos de los almacenes de materia prima. Esta agua es almacenada en un tanque principal y reutilizada posteriormente en el proceso productivo, contribuyendo de forma directa a una reducción significativa en el consumo de agua de red.

Para garantizar la eficiencia de este sistema, se efectúan mantenimientos preventivos y correctivos periódicos en canaletas, cañerías y estructuras de captación, asegurando la continuidad del proyecto y la calidad del agua almacenada.

ÍNDICE

1. CARTA DE NUESTRO MÁXIMO REPRESENTANTE DE LA EMPRESA

2. SOBRE NUESTRO REPORTE

3. ¿QUIÉNES SOMOS?

4. NUESTRO ENFOQUE EN SOSTENIBILIDAD

5. NUESTRA GESTIÓN ECONÓMICA

6. NUESTRA GESTIÓN AMBIENTAL

7. NUESTRA GESTIÓN SOCIAL

8. ÍNDICE DE CONTENIDOS GRI



Siguiendo este ejemplo, en la planta de Cartón Corrugado en la ciudad de La Paz se cuenta también con un tanque de almacenamiento de aguas pluviales. El siguiente paso en este proyecto es la construcción de un tanque elevado, que permitirá integrar las aguas pluviales con las aguas tratadas provenientes de la Planta de Tratamiento de Aguas Residuales (PTAR), con el objetivo de reutilizarlas en los sistemas sanitarios y otros usos no industriales.

Estas acciones consolidan el compromiso de La Papelera S.A. con la gestión responsable del agua y el uso circular de los recursos naturales, reafirmando nuestro propósito de producir con eficiencia, reducir el impacto ambiental y promover una cultura de sostenibilidad en nuestras operaciones.

GESTIÓN DE EMISIONES

(Estándar 305 (2016), Contenido 305-1, Contenido 305-2, Contenido 305-7)

Estándar 305 (2016): Emisiones

Contenido 3-3: Gestión de temas materiales

Contenido 305-1: Emisiones directas de GEI (alcance 1)

Contenido 305-2: Emisiones indirectas de GEI asociadas a la energía (alcance 2)

Contenido 305-7: Óxidos de nitrógeno (NOx), óxidos de azufre (SOx) y otras emisiones significativas al aire

REDUCIR NUESTRA HUELLA DE CARBONO

De manera trimestral se realiza un seguimiento al indicador ambiental de la huella de carbono, comparando el indicador con el mismo periodo de una



gestión anterior, de este modo cada planta se compara con ella misma para observar las fluctuaciones del indicador y tomar las acciones que sean necesarias de manera oportuna.

Como no es posible realizar un benchmarking en el sector, se consideran los datos históricos de cada planta, para determinar y en

caso de ser necesario reducir los niveles de contaminación.

La reducción de nuestra huella de carbono en 1.16 % refleja el compromiso de La Papelera con el medio ambiente. Al disminuir nuestras emisiones de gases de efecto invernadero, contribuimos directamente a la mitigación del cambio climático y a la construcción de un futuro más sostenible para todos.

EMISIONES DIRECTAS					
ACTIVIDAD	TIPO DE COMBUSTIBLE	CANTIDAD	FACTOR DE EMISIÓN	UNIDADES DEL FACTOR DE EMISION	TOTAL
CALDEROS Y COCINA	GAS NATURAL	26321,07	0,0579	kg CO2/MPC de gas natural	1523,98995
VEHICULOS	GASOLINA	32168,16	2,2	kg CO2/l de gasoil8	70769,952
TRACTO CAMION Y FURGONES	DIESEL	9105,69	2,59	kgCO2/ l comb.	23583,7371
CALDEROS	DIESEL	3000	2,59	kgCO2/ l comb.	7770
EMISIONES INDIRECTAS					
ACTIVIDAD	TIPO DE COMBUSTIBLE	CANTIDAD	FACTOR DE EMISIÓN	UNIDADES DEL FACTOR DE EMISION	TOTAL
ENERGÍA ELÉCTRICA	ELECTRICIDAD	3640783	0,286	kg CO2 /kWh	1041263,94

TOTAL kg CO2 1144911,62

TOTAL PRODUCTO TERMINADO (TON) 22420,1

TOTAL kg CO2 / TON DE ENVASES 51,0663029

1. CARTA DE NUESTRO MÁXIMO REPRESENTANTE DE LA EMPRESA

2. SOBRE NUESTRO REPORTE

3. ¿QUIÉNES SOMOS?

4. NUESTRO ENFOQUE EN SOSTENIBILIDAD

5. NUESTRA GESTIÓN ECONÓMICA

6. NUESTRA GESTIÓN AMBIENTAL

7. NUESTRA GESTIÓN SOCIAL

8. ÍNDICE DE CONTENIDOS GRI

GESTIÓN DE RESIDUOS

(Estándar 306 (2020), Contenido 306-1, Contenido 306-3, Contenido 306-4, Contenido 306-5)

Estándar 306 (2020): Residuos

Contenido 3-3: Gestión de temas materiales

Contenido 306-1: Generación de residuos e impactos significativos relacionados con los residuos

Contenido 306-3: Residuos generados

Contenido 306-4: Residuos no destinados a eliminación

Contenido 306-5: Residuos destinados a eliminación

GESTIONAR RESIDUOS INDUSTRIALES

Una correcta separación, tratamiento y disposición de los residuos evita la contaminación del suelo, del agua y del aire, protegiendo así los ecosistemas y la salud, es por esta razón que La Papelera de manera anual concientiza a todo el personal sobre la importancia del cuidado del Medio Ambiente, haciendo énfasis en la importancia de los actos personales y las actividades que como empresa son realizadas para contribuir a la protección del mismo.

Como empresa se promueve la reutilización, el reciclaje y la valorización de residuos para reducir la presión sobre los rellenos sanitarios y prolonga la vida útil de los residuos, minimizando los impactos negativos asociados, por ello en las tres plantas productivas más del 96% de los residuos tienen como destino el reciclaje o reutilización, siendo el 4% restante residuos asimilables a domésticos.

Por otro lado, se han habilitado espacios para la disposición intermedia de los residuos dentro de las plantas, ahí son clasificados principalmente en residuos orgánicos (los que son entregados al operador del municipio) y residuos que pueden ser reutilizados y/o reciclados. Toda venta o donación de residuos se realiza de acuerdo a procedimiento interno y asegurando que los residuos tengan una correcta disposición final (Por ejemplo, pallets, turiles, baldes, tubos de papel, entre otros).

Finalmente, la buena gestión permite recuperar materiales (como papel y cartón) para ser reincorporados al ciclo productivo, fomentando una economía más circular y sostenible, esta ha conseguido que el 100% de este residuo, sea entregado para la fabricación de papel reciclado, que posteriormente se convierte en nuestra materia prima, extendiendo de esta manera el ciclo de vida de nuestros productos y contribuyendo a la economía circular.

Gracias a la implementación de un sistema integral de gestión de residuos, hemos reducido significativamente la cantidad de desechos enviados a vertederos, aumentando las tasas de reciclaje y contribuyendo activamente a la protección del medio ambiente y al impulso de una economía circular.

ÍNDICE

1. CARTA DE NUESTRO MÁXIMO REPRESENTANTE DE LA EMPRESA

2. SOBRE NUESTRO REPORTE

3. ¿QUIÉNES SOMOS?

4. NUESTRO ENFOQUE EN SOSTENIBILIDAD

5. NUESTRA GESTIÓN ECONÓMICA

6. NUESTRA GESTIÓN AMBIENTAL

7. NUESTRA GESTIÓN SOCIAL

8. ÍNDICE DE CONTENIDOS GRI



A continuación, mostramos la composición detallada de los residuos antes mencionados:

COMPOSICIÓN DE LOS RESIDUOS	UNIDAD	RESIDUOS GENERADOS
Categoría 1	5.609 t	Restos de papel y cartón
Categoría 2	9, 1 t	Turrones y Baldes en desuso
Categoría 3	105 t	Lodos de la PTAR
Categoría 4	54,4 t	Residuos asimilables a domésticos
TOTAL	5.777t	

TIPO	MÉTODO	UNIDAD	FUERA DE LAS INSTALACIONES	TOTAL
Residuos Peligrosos	Reciclaje - Total	t	0,3 t	0,3 t
Residuos no peligrosos	Preparación para la reutilización	t	8,8t	8,8t
Residuos no peligrosos	Reciclaje	t	5.714 t	5.714 t
Residuos no peligrosos	Total	t	5.722,8 t	5.722,8 t
Total	TOTAL	t	5.723,1 t	5.723,1 t

Nueva gestión de lodos

En La Papelera S.A. contamos con una Planta de Tratamiento de Aguas Residuales (PTAR) que asegura el cumplimiento de la normativa ambiental vigente y contribuye a la reducción de impactos negativos asociados a nuestras operaciones. Este sistema permite un tratamiento adecuado de los efluentes, garantizando que su disposición final cumpla con los parámetros establecidos.

En complemento, hemos incorporado una nueva compactadora de lodos, tecnología que optimiza el proceso de gestión de residuos al separar de manera más eficiente el agua contenida en los lodos industriales. Este procedimiento genera un subproducto más compacto, liviano y fácil de transportar, que además es entregado como materia prima a la microempresa aliada “Bloques Ecológicos”, dedicada a la fabricación de ladrillos ecológicos.

Con esta práctica, no solo reducimos el volumen de residuos destinados a disposición final, sino que también fortalecemos el modelo de economía

ÍNDICE

1. CARTA DE NUESTRO MÁXIMO REPRESENTANTE DE LA EMPRESA

2. SOBRE NUESTRO REPORTE

3. ¿QUIÉNES SOMOS?

4. NUESTRO ENFOQUE EN SOSTENIBILIDAD

5. NUESTRA GESTIÓN ECONÓMICA

6. NUESTRA GESTIÓN AMBIENTAL

7. NUESTRA GESTIÓN SOCIAL

8. ÍNDICE DE CONTENIDOS GRI



circular, impulsando un encadenamiento productivo sostenible que contribuye al desarrollo de la industria nacional y a la protección del medio ambiente.

Es importante destacar que el 100% de lodos generados en nuestra PTAR son entregados a la microempresa “Bloques Ecológicos”, para la conversión del mismo en ladrillos ecológicos, de esta manera se tiene una disposición final amigable con el medio ambiente y se impulsa la economía nacional.



7

NUESTRA GESTIÓN SOCIAL

ÍNDICE

1. CARTA DE
NUESTRO
MÁXIMO
REPRESENTANTE
DE LA EMPRESA2. SOBRE
NUESTRO
REPORTE3. ¿QUIÉNES
SOMOS?4. NUESTRO
ENFOQUE EN
SOSTENIBILIDAD5. NUESTRA
GESTIÓN
ECONÓMICA6. NUESTRA
GESTIÓN
AMBIENTAL7. NUESTRA GESTIÓN
SOCIAL8. ÍNDICE DE
CONTENIDOS
GRI

GESTIÓN DE TALENTO

(Estándar 401 (2016), Contenido 401-1, Contenido 401-3, Contenido 2-7, Contenido 2-8, Contenido 2-30)

Contenido 3-3: Gestión de temas materiales

Estándar 401 (2016): Empleo

En La Papelera S.A. reconocemos que nuestro capital humano constituye el eje central de la sostenibilidad y la competitividad empresarial. En línea con nuestra **Política de Responsabilidad Social Empresarial (RSE)**, hemos consolidado planes y programas orientados a garantizar el bienestar integral de nuestros colaboradores y sus familias, asegurando condiciones de empleo estables, justas y alineadas a la normativa laboral boliviana.

Nuestra gestión de talento se enfoca en:

Calidad de vida laboral: implementación de beneficios sociales, programas de bienestar y medidas que promuevan un entorno seguro y saludable.

Desarrollo de competencias: planes de formación técnica y de habilidades blandas, con énfasis en el fortalecimiento del liderazgo, la cultura organizacional y la empleabilidad.

Conciliación laboral y familiar: políticas de permisos, horarios y medidas de apoyo que favorecen el equilibrio entre la vida profesional y personal (Contenido 401-3).

Estabilidad laboral: todos nuestros colaboradores cuentan con contratos indefinidos en cumplimiento de la Ley General del Trabajo, sin distinciones ni exclusiones (Contenido 2-7 y 2-8).

Diálogo social y negociación colectiva: los acuerdos alcanzados con los trabajadores, sindicalizados y no sindicalizados, refuerzan el respeto mutuo y la construcción de relaciones laborales sostenibles (Contenido 2-30).

Confiamos en que el fortalecimiento de las habilidades, aptitudes y valores de nuestro equipo contribuye no solo al logro de los objetivos empresariales, sino también al crecimiento personal de cada colaborador, impactando de manera positiva en sus familias y, por extensión, en la sociedad.

NUESTRO EQUIPO

Al cierre del periodo 2023-2024, contamos con un total de 344 colaboradores distribuidos en nuestras tres plantas productivas: La Paz (224), Cochabamba (80) y Santa Cruz (40). Todos ellos cuentan con un contrato indefinido de trabajo, lo que garantiza el cumplimiento de los requerimientos laborales, incluidos los relacionados con salud, higiene y seguridad.

ÍNDICE

1. CARTA DE
NUESTRO
MÁXIMO
REPRESENTANTE
DE LA EMPRESA

2. SOBRE
NUESTRO
REPORTE

3. ¿QUIÉNES
SOMOS?

4. NUESTRO
ENFOQUE EN
SOSTENIBILIDAD

5. NUESTRA
GESTIÓN
ECONÓMICA

6. NUESTRA
GESTIÓN
AMBIENTAL

7. NUESTRA GESTIÓN
SOCIAL

8. ÍNDICE DE
CONTENIDOS
GRI



PLANTA CORRUGADO – LA PAZ



PLANTA BOLSAS Y SACOS – COCHABAMBA



PLANTA PACKAGING – SANTA CRUZ



Este formato contiene los Estándares GRI vigentes a la fecha 31 de marzo de 2025, que se realiza la descarga del documento.

ÍNDICE

Contenido 401-1: Contrataciones de nuevos empleados y rotación de personal

Contenido 401-3: Permiso parental

PERSONAL CON PERMISO PARENTAL		REGRESO DEL PERSONAL DESPUÉS DEL PERIODO PARENTAL		REGRESO DEL PERSONAL DESPUÉS DEL PERIODO PARENTAL Y PERMANENCIA DE 12 MESES DESPUÉS		TASA DE REGRESO AL TRABAJO Y RETENCIÓN POR PERMISOS PARENTALES	
VARON	MUJER	VARON	MUJER	VARON	MUJER	VARON	MUJER
21	0	21	0	21	0	100	100

Contenido 2-7: Empleados

PERFIL DEL COLABORADOR

ANTIGÜEDAD PROMEDIO	EDAD PROMEDIO	% PERSONAL FEMENINO	% PERSONAL MASCULINO	% PERSONAL SINDICALIZADO	% PERSONAL NO SINDICALIZADO
13,4 AÑOS	42 AÑOS	14%	86%	51%	49%

	Mujer	Hombre	Otro	No Declarado	Total
Número empleados (planilla /equivalente de tiempo completo)	47	297	0	0	344
Número empleados fijos (planilla /equivalente de tiempo completo)	47	297	0	0	344
Número empleados temporales (planilla / equivalente de tiempo completo)	0	3	0	0	3
Número empleados por horas no garantizadas (planilla / equivalente de tiempo completo)	0	0	0	0	0
Número empleados a tiempo completo (plantilla / equivalente de tiempo completo)	47	294	0	0	341
Número empleados a tiempo parcial (plantilla / equivalente de tiempo completo)	0	0	0	0	0

5. NUESTRA GESTIÓN ECONÓMICA

6. NUESTRA GESTIÓN AMBIENTAL

7. NUESTRA GESTIÓN SOCIAL

8. ÍNDICE DE CONTENIDOS GRI

Este formato contiene los Estándares GRI vigentes a la fecha 31 de marzo de 2025, que se realiza la descarga del documento.

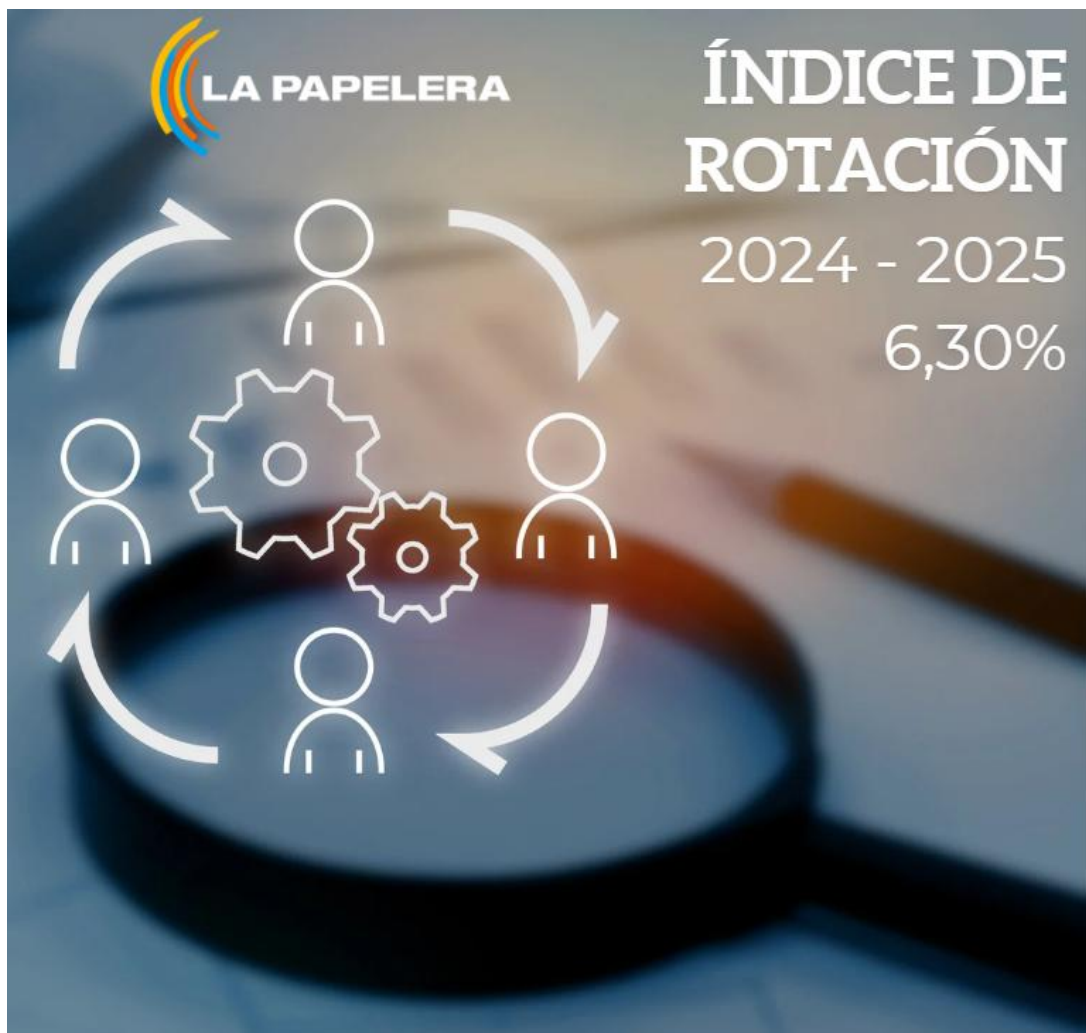
ÍNDICE

1. CARTA DE
NUESTRO
MÁXIMO
REPRESENTANTE
DE LA EMPRESA2. SOBRE
NUESTRO
REPORTE3. ¿QUIÉNES
SOMOS?4. NUESTRO
ENFOQUE EN
SOSTENIBILIDAD5. NUESTRA
GESTIÓN
ECONÓMICA6. NUESTRA
GESTIÓN
AMBIENTAL7. NUESTRA GESTIÓN
SOCIAL8. ÍNDICE DE
CONTENIDOS
GRI

ÍNDICE DE ROTACIÓN

En el marco de la gestión de empleo, La Papelera S.A. se distingue por mantener un **índice de rotación significativamente inferior al promedio del mercado**, lo que refleja el alto nivel de compromiso, permanencia y sentido de pertenencia de nuestros colaboradores. Este indicador es resultado de una política de gestión del talento orientada a garantizar estabilidad laboral, condiciones de trabajo dignas y oportunidades de desarrollo profesional.

La baja rotación constituye una señal de confianza y satisfacción de los trabajadores hacia la organización, así como de la efectividad de las iniciativas implementadas en materia de bienestar, capacitación, diálogo social y reconocimiento, elementos que refuerzan la sostenibilidad de nuestras relaciones laborales.



ÍNDICE

1. CARTA DE NUESTRO MÁXIMO REPRESENTANTE DE LA EMPRESA

2. SOBRE NUESTRO REPORTE

3. ¿QUIÉNES SOMOS?

4. NUESTRO ENFOQUE EN SOSTENIBILIDAD

5. NUESTRA GESTIÓN ECONÓMICA

6. NUESTRA GESTIÓN AMBIENTAL

7. NUESTRA GESTIÓN SOCIAL

8. ÍNDICE DE CONTENIDOS GRI

Contenido 2-8: Trabajadores que no son empleados

No aplica. La totalidad de los trabajadores de **La Papelera S.A.** se encuentra contratada bajo las disposiciones establecidas por la **Ley General del Trabajo** del Estado Plurinacional de Bolivia, lo que garantiza el cumplimiento estricto de la normativa laboral vigente y la protección de sus derechos.

Contenido 2-30: Convenios de negociación colectiva

El proceso de negociación colectiva se desarrolla a partir de la presentación del **Pliego de Peticiones** por parte de los trabajadores. Dicho proceso se lleva adelante mediante reuniones de negociación directa, sustentadas en el diálogo constructivo y el respeto mutuo.

Como resultado de estas instancias, se alcanzan convenios que establecen acuerdos en beneficio tanto de trabajadores sindicalizados como no sindicalizados, regulando la relación laboral en un marco de legalidad, equidad y corresponsabilidad.

COMPENSACIONES Y BENEFICIOS

Ofrecemos prestaciones y remuneraciones competitivas dentro del mercado laboral nacional, determinadas en función a las responsabilidades inherentes a cada cargo, al desempeño alcanzado y a las competencias de nuestros colaboradores. Todo ello se gestiona bajo un principio de igualdad de trato y no discriminación, garantizando que no existan diferencias por motivos de género, edad, religión, orientación sexual, nacionalidad u otra condición.

Asimismo, cumplimos de manera estricta con la legislación laboral vigente en el Estado Plurinacional de Bolivia y, en numerosos casos, la superamos mediante beneficios adicionales que refuerzan el bienestar de nuestros trabajadores y sus familias.

A continuación, se presenta el detalle de las compensaciones y beneficios otorgados por la empresa:



Beneficios más allá de la ley

ÍNDICE

1. CARTA DE NUESTRO MÁXIMO REPRESENTANTE DE LA EMPRESA

2. SOBRE NUESTRO REPORTE

3. ¿QUIÉNES SOMOS?

4. NUESTRO ENFOQUE EN SOSTENIBILIDAD

5. NUESTRA GESTIÓN ECONÓMICA

6. NUESTRA GESTIÓN AMBIENTAL

7. NUESTRA GESTIÓN SOCIAL

8. ÍNDICE DE CONTENIDOS GRI

CONCEPTO	DETALLE	BENEFICIO DE LEY	BENEFICIO EXTRA-LEGAL
PRIMA ANUAL	1 sueldo promedio	✓	
PRIMA VACACIONAL	1 sueldo promedio		✓
AGUINALDO	1 sueldo promedio	✓	
DOBLE AGUINALDO	1 sueldo promedio de acuerdo a determinación de Gobierno	✓	
BONO DE PRODUCCIÓN	En función al OEE	✓	
SEGURO MÉDICO	Cobertura durante toda la relación laboral	✓	
APORTES PATRONALES	Riesgo Profesional, Aporte Solidario, Vivienda	✓	
PROVISIONES	Para indemnizaciones, prima, prima vacacional, aguinaldo	✓	
ATENCIÓN MÉDICA EN PLANTA	De acuerdo a la disponibilidad y necesidad de la empresa.	✓	✓
PULPERIA	Productos de la canasta familiar a precios subvencionados al 5%		✓
ALIMENTACIÓN	Desayuno/te subvencionado al 100%, Refrigerio subvencionado al 100%, Almuerzo	✓	
COOPERATIVA	Aporte mensual voluntario de 70 Bs. que posibilita el préstamo de hasta Bs. 7.000 para		✓
PRESTAMOS DE EMERGENCIA	A solicitud del colaborador por emergencia médica, familiar o vivienda probados.		✓
DOTACIÓN DE EPP'S Y ROPA DE TRABAJO	De acuerdo al sector de trabajo	✓	
DISTINTIVO DE LA EMPRESA	A personal en contacto con clientes		✓
LICENCIAS	Matrimonio, nacimiento de hijos o fallecimiento de parientes de 1er grado - 3	✓	
LICENCIAS	Por razones extraordinarias justificadas y respaldadas que sean solicitadas por el		✓
SUBSIDIOS FAMILIARES	Prenatal, natalidad, lactancia	✓	
BONO DE TE BONO DE PELUQUERIA	Monto Mensual		✓
BONO DE MOVILIDAD	Monto por día Trabajado		✓
BONO ESCOLAR	Monto único anual por cada hijo en edad estudiantil.		✓
BONO DE LENTES	Monto único anual entregado a 20 personas en coordinación con el sindicato		✓
CUMPLEAÑOS	Vale de supermercado		✓
REGALOS DE NAVIDAD	Para colaborador e hijos menores de 12 años		✓
CAPACITACIÓN	20 horas de capacitación per cápita		✓
AGASAJO NAVIDAD	Festejo anual con colaboradores y sus familias		✓
AGASAJO CARNAVAL	Festejo anual con colaboradores		✓
PROGRAMA DE RECONOCIMIENTO	Vales de supermercado		✓
PROGRAMA SOMOS VALIENTES	Consultas psicológicas con personal calificado		✓
PROGRAMA DE ENERGIA Y ANTI ESTRÉS	Gimnasio, sesiones de zumba o body combat.		✓
TRABAJO DE LUNES A VIERNES	Por convenio se trabaja de lunes a viernes.		✓
CAMPAÑAS DE VACUNACIÓN	De acuerdo a temporada, refuerzos COVID, Influenza, Fiebre Amarilla, Tétanos.		✓
CAMPAÑAS DE ATENCIÓN MÉDICA	Control de glicemia, salud bucal, control de presión arterial.		✓

Este formato contiene los Estándares GRI vigentes a la fecha 31 de marzo de 2025, que se realiza la descarga del documento.

ÍNDICE

1. CARTA DE NUESTRO MÁXIMO REPRESENTANTE DE LA EMPRESA

2. SOBRE NUESTRO REPORTE

3. ¿QUIÉNES SOMOS?

4. NUESTRO ENFOQUE EN SOSTENIBILIDAD

5. NUESTRA GESTIÓN ECONÓMICA

6. NUESTRA GESTIÓN AMBIENTAL

7. NUESTRA GESTIÓN SOCIAL

8. ÍNDICE DE CONTENIDOS GRI



Es importante destacar que hemos optimizado uno de nuestros beneficios extralegales, el **servicio de pulpería**, mediante la implementación de un **sistema automatizado de compras en línea**. Esta innovación eliminó el uso de formularios físicos, papel y tinta, permitiendo agilizar los procesos de adquisición, reducir tiempos de espera y evitar filas. Al mismo tiempo, contribuye a la eficiencia operativa y a la reducción del consumo de recursos, reforzando nuestro compromiso con la sostenibilidad y la mejora continua en la atención a nuestros colaboradores.



ÍNDICE
**1. CARTA DE
NUESTRO
MÁXIMO
REPRESENTANTE
DE LA EMPRESA**
**2. SOBRE
NUESTRO
REPORTE**
**3. ¿QUIÉNES
SOMOS?**
**4. NUESTRO
ENFOQUE EN
SOSTENIBILIDAD**
**5. NUESTRA
GESTIÓN
ECONÓMICA**
**6. NUESTRA
GESTIÓN
AMBIENTAL**
**7. NUESTRA GESTIÓN
SOCIAL**
**8. ÍNDICE DE
CONTENIDOS
GRI**

MEDICIÓN DE CLIMA ORGANIZACIONAL

La evaluación del clima organizacional se realiza cada dos años, conforme a nuestro procedimiento interno. En la última gestión, la empresa optó por participar en el estudio “Empleador Líder” desarrollado por la consultora Human Value, lo que permitió obtener métricas comparativas tanto con el sector industrial como con otros sectores empresariales.

Esta medición constituye una herramienta clave para identificar la percepción que tienen nuestros colaboradores sobre su entorno laboral. Los resultados sirven de base para implementar planes de acción orientados a la mejora continua, priorizando aquellas áreas con mayores oportunidades de desarrollo.

Entre las iniciativas derivadas de este proceso se destacan; la incorporación de espacios de conversación individual para un feedback de desarrollo; el fortalecimiento de la comunicación interna con desayunos periódicos con nuestro Gerente General; una red de comunicación interna en circuito cerrado el Programa de Fortalecimiento de Líderes; reuniones periódicas con todo el personal de planta para comunicar las acciones de la empresa y fortalecer el compromiso con nuestros trabajadores; y la aplicación de la Evaluación 360° (evaluación de liderazgo) para mandos medios y gerenciales.

Además, esta gestión se ha dado continuidad hemos al reconocimiento hacia el personal que se jubila de nuestra empresa, ampliando esta actividad a otras plantas, como acto de homenaje en el que está presente desde la Gerencia General, el Gerencia de Operaciones, Gerencia de Recursos Humanos, Sindicato y todo el personal administrativo y de planta convocado. El mensaje para los colegas es de valor a su trabajo y permanencia en nuestro equipo.



Este formato contiene los Estándares GRI vigentes a la fecha 31 de marzo de 2025, que se realiza la descarga del documento.

ÍNDICE**1. CARTA DE
NUESTRO
MÁXIMO
REPRESENTANTE
DE LA EMPRESA****2. SOBRE
NUESTRO
REPORTE****3. ¿QUIÉNES
SOMOS?****4. NUESTRO
ENFOQUE EN
SOSTENIBILIDAD****5. NUESTRA
GESTIÓN
ECONÓMICA****6. NUESTRA
GESTIÓN
AMBIENTAL****7. NUESTRA GESTIÓN
SOCIAL****8. ÍNDICE DE
CONTENIDOS
GRI**

De esta manera, aseguramos que los resultados de la medición del clima se traduzcan en acciones concretas que fortalezcan nuestra cultura organizacional y promuevan un entorno de trabajo inclusivo, participativo y alineado con los estándares internacionales de sostenibilidad.

La próxima medición de Clima Organizacional, está planificada para noviembre 2025.

Certificación obtenida en la gestión 2023.



ÍNDICE

CAPACITACIÓN EN HABILIDADES TÉCNICAS Y BLANDAS PARA NUESTRO PERSONAL

1. CARTA DE NUESTRO MÁXIMO REPRESENTANTE DE LA EMPRESA

Asumimos el compromiso de implementar políticas, programas y actividades de formación orientadas a impulsar comportamientos positivos tanto en nuestros colaboradores como en sus familias. Estos esfuerzos se enfocan en el reforzamiento de valores organizacionales, la continuidad educativa, la adquisición de nuevas habilidades y el fortalecimiento de conocimientos técnicos y transversales, contribuyendo de manera directa al desarrollo integral de nuestro capital humano.

2. SOBRE NUESTRO REPORTE

Durante la gestión 2024–2025, se destaca la Capacitación en Feedback a través de la metodología Open Cards, Incorporación de Capacitaciones a través de la metodología Lego Serious Pay.

3. ¿QUIÉNES SOMOS?

Se desarrolló un programa de Certificación de Competencias para el área, con la finalidad de democratizar el conocimiento en las tres plantas, entender mejor el negocio y fortalecer las habilidades de nuestros Asesores el momento de relacionarse con Clientes, con una mirada de brindar soluciones a las necesidades que se presenten. Todos nuestros Asesores Comerciales fueron capacitados en áreas circundantes que favorecen su accionar, como ser Despacho, proceso productivo de cada una de las 3 plantas, Comercio Exterior, Cobranzas, Sistemas internos de gestión y control de la producción, etc.

4. NUESTRO ENFOQUE EN SOSTENIBILIDAD

Adicionalmente, promovemos el desarrollo integral de nuestros trabajadores mediante programas de capacitación en habilidades blandas y de liderazgo, enfocados en equipos específicos de trabajo para fortalecer su cohesión y alineación grupal.

5. NUESTRA GESTIÓN ECONÓMICA

Con estas acciones, fortalecemos la empleabilidad, la motivación y el sentido de pertenencia de nuestros colaboradores, al tiempo que contribuimos al bienestar de sus familias y al desarrollo sostenible de la sociedad.

6. NUESTRA GESTIÓN AMBIENTAL

7. NUESTRA GESTIÓN SOCIAL

8. ÍNDICE DE CONTENIDOS GRI



Este formato contiene los Estándares GRI vigentes a la fecha 31 de marzo de 2025, que se realiza la descarga del documento.

ÍNDICE

1. CARTA DE NUESTRO MÁXIMO REPRESENTANTE DE LA EMPRESA

2. SOBRE NUESTRO REPORTE

3. ¿QUIÉNES SOMOS?

4. NUESTRO ENFOQUE EN SOSTENIBILIDAD

5. NUESTRA GESTIÓN ECONÓMICA

6. NUESTRA GESTIÓN AMBIENTAL

7. NUESTRA GESTIÓN SOCIAL

8. ÍNDICE DE CONTENIDOS GRI

Uno de los programas que ha tenido bastante aceptación es “**Un día de trabajo en Planta**”, que ha promovido la cercanía, empatía y conocimiento del trabajo que realiza nuestro personal operativo en planta, asumiendo el rol por un día en un turno de trabajo completo, se crearon muchos lazos y sobre todo el respeto y reconocimiento al esfuerzo físico del trabajo que produce nuestra empresa a diario.



SALUD Y SEGURIDAD EN EL TRABAJO

(Estándar 403 (2018), Contenido 403-1, Contenido 403-2, Contenido 403-4, Contenido 403-5, Contenido 403-6, Contenido 403-9)

Estándar 403 (2018): Gestión de Salud y Seguridad en el Trabajo

Contenido 403-1: Sistema de gestión de la salud y la seguridad en el trabajo

Contenido 403-2: Identificación de peligros, evaluación de riesgos e investigación de incidentes

Promovemos de manera activa la prevención de riesgos laborales y el bienestar físico, mental y social de todos nuestros colaboradores. Para ello, contamos con un Sistema de Gestión de Seguridad y Salud en el Trabajo implementado en todas nuestras plantas, cuyo fundamento es el cumplimiento estricto de los requisitos legales nacionales y la adopción de las directrices de nuestros sistemas de gestión de calidad certificados.

Este sistema se encuentra respaldado por una Política Integrada de Seguridad, Salud en el Trabajo y Medio Ambiente, formalmente establecida y

ÍNDICE**1. CARTA DE
NUESTRO
MÁXIMO
REPRESENTANTE
DE LA EMPRESA****2. SOBRE
NUESTRO
REPORTE****3. ¿QUIÉNES
SOMOS?****4. NUESTRO
ENFOQUE EN
SOSTENIBILIDAD****5. NUESTRA
GESTIÓN
ECONÓMICA****6. NUESTRA
GESTIÓN
AMBIENTAL****7. NUESTRA GESTIÓN
SOCIAL****8. ÍNDICE DE
CONTENIDOS
GRI**

de carácter público, de cumplimiento obligatorio para el 100% del personal. Dicho marco normativo asegura que todas nuestras operaciones se desarrollen bajo principios de prevención, control de riesgos y mejora continua, garantizando condiciones laborales seguras y saludables en coherencia con los estándares internacionales de sostenibilidad.

**POLÍTICA INTEGRADA DE SEGURIDAD, SALUD EN EL TRABAJO Y MEDIO
AMBIENTE****LA PAPELERA S.A.**

Como parte de la estrategia de gestión empresarial y valores la PAPELERA S.A., con el propósito de prevenir lesiones y deterioro a la salud de sus trabajadores y colaboradores, así como prevenir la contaminación y proteger el medio ambiente en el entorno que operamos, la Alta Dirección se compromete a:

- Cumplir la legislación vigente aplicable en medio ambiente, seguridad y salud en el trabajo, así como otros requisitos asociados a estos temas que la organización suscriba.
- Gestionar los peligros, riesgos ocupacionales, aspectos e impactos ambientales, así como las potenciales situaciones de emergencia de nuestras operaciones, promoviendo de esta manera la mejora del desempeño en seguridad, salud y medio ambiente.
- Promover el trabajo conjunto con el Comité Mixto de Higiene, Seguridad Ocupacional y Bienestar como principal instrumento de participación y consulta en materia de prevención de riesgos ocupacionales.
- Mejorar de forma continua los elementos y procesos del Sistema de Gestión de Seguridad, Salud y Medio Ambiente buscando el desarrollo y fortalecimiento de una cultura preventiva.

La participación e involucramiento visible de los Líderes, mandos medios y trabajadores en el logro de estas directrices de gestión, permitirán materializar nuestro compromiso con el respeto y cuidado del capital más importante de nuestra organización (las personas) y el desarrollo sostenible de nuestras operaciones.


CONBAD VON BERGEN
GERENTE GENERAL

La Paz, 10 de enero de 2020

Rev. 00

ÍNDICE

1. CARTA DE NUESTRO MÁXIMO REPRESENTANTE DE LA EMPRESA

2. SOBRE NUESTRO REPORTE

3. ¿QUIÉNES SOMOS?

4. NUESTRO ENFOQUE EN SOSTENIBILIDAD

5. NUESTRA GESTIÓN ECONÓMICA

6. NUESTRA GESTIÓN AMBIENTAL

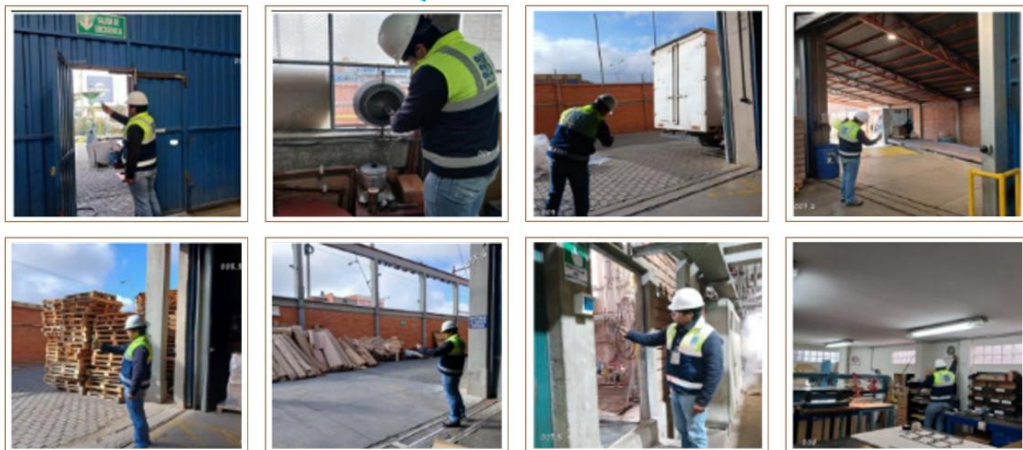
7. NUESTRA GESTIÓN SOCIAL

8. ÍNDICE DE CONTENIDOS GRI

Asimismo, identificamos, evaluamos y controlamos los riesgos asociados a nuestras actividades industriales, con el objetivo de prevenir accidentes, enfermedades laborales e incidentes que puedan afectar al personal, visitantes o contratista, lo anterior es realizado mediante la Identificación de Peligros y Evaluación de Riesgos (IPER), procedimiento documentado a través del cual se identifican situaciones, eventos, actos y/o condiciones inseguras. Este constituye el pilar fundamental de la gestión de salud y seguridad en el trabajo, y coadyuva a la elección de ropa de trabajo, equipo de protección personal, realización de monitoreo ocupacionales y elaboración del plan de emergencias.

Contenido 2-25: Procesos para remediar los impactos negativos

De acuerdo a los procedimientos establecidos de evaluación de riesgos, se han clasificado los peligros en alto, medio, bajo y no significativo, todos los impactos que caen en la categoría alto tienen un nivel de impacto prioritario, por lo cual, se toman las debidas acciones en caso de representar un impacto negativo, que podrían desencadenar en accidente o enfermedades.



IMPACTO NEGATIVO Y CÓMO LO GESTIONAMOS

La naturaleza de nuestras operaciones conlleva la posibilidad de ocurrencia de accidentes o enfermedades laborales asociadas al desarrollo de funciones específicas. En La Papelera S.A. reconocemos que la Identificación de Peligros, Evaluación de Riesgos y Controles (IPER) es una herramienta esencial para garantizar un entorno laboral seguro, por lo cual se aplica de manera periódica y sistemática. Este procedimiento nos permite anticiparnos a incidentes, proteger la salud de nuestros colaboradores y asegurar el cumplimiento de la normativa vigente en materia de seguridad y salud en el trabajo.

ÍNDICE

1. CARTA DE NUESTRO MÁXIMO REPRESENTANTE DE LA EMPRESA

2. SOBRE NUESTRO REPORTE

3. ¿QUIÉNES SOMOS?

4. NUESTRO ENFOQUE EN SOSTENIBILIDAD

5. NUESTRA GESTIÓN ECONÓMICA

6. NUESTRA GESTIÓN AMBIENTAL

7. NUESTRA GESTIÓN SOCIAL

8. ÍNDICE DE CONTENIDOS GRI

La información obtenida mediante la IPER posibilita la definición de prioridades, la asignación de recursos y el diseño de estrategias de control adecuadas. Entre estas se destacan:

- Fomento de la cultura de seguridad, mediante la concienciación continua de los trabajadores sobre la importancia de ejecutar sus labores de forma segura.
- Programas de capacitación periódica, abordando temas como riesgos críticos en el trabajo, control de fuego, procedimientos de evacuación, trabajos de alto riesgo y primeros auxilios.
- Implementación de controles de ingeniería en ambientes de trabajo, orientados a la reducción de riesgos en la fuente.
- Entrega permanente de Equipos de Protección Personal (EPP's), adecuados a las responsabilidades y riesgos de cada cargo.
- Exámenes médicos ocupacionales específicos, realizados de manera periódica según los riesgos identificados en la IPER, con seguimiento individualizado hasta la total exclusión o control de posibles enfermedades.

Con estas acciones, La Papelera S.A. reafirma su compromiso con la prevención, la salud ocupacional y la seguridad industrial, consolidando un sistema de gestión que contribuye a la protección integral de sus colaboradores y a la sostenibilidad de sus operaciones.

GESTIÓN A TRAVÉS DEL COMITÉ MIXTO

Por otro lado, todas las plantas industriales de La Papelera S.A. cuentan con su respectivo Comité Mixto de Higiene, Seguridad Ocupacional y Bienestar, instancias que cumplen de manera estricta los requisitos establecidos en la Resolución Ministerial RM 437/22, basada en el Decreto Ley N.º 16998.

Estos comités constituyen el vínculo directo entre la Alta Dirección y los trabajadores, garantizando la participación activa, el diálogo paritario y la corresponsabilidad en materia de salud y seguridad ocupacional. La empresa asegura las condiciones necesarias para el funcionamiento de estas instancias, que se reúnen de forma mensual y presentan informes cuatrimestrales y anuales, según corresponda.

Asimismo, se ejecuta un cronograma de reuniones e inspecciones periódicas, cuyo cumplimiento es monitoreado de manera sistemática, asegurando la trazabilidad de las acciones y la mejora continua en la prevención de riesgos y la protección del bienestar laboral.

Contenido 403-4: Participación de los trabajadores, consultas y comunicación sobre salud y seguridad en el trabajo

Contenido 403-5: Formación de trabajadores sobre salud y seguridad en el trabajo

Contenido 403-6: Promoción de la salud de los trabajadores

ÍNDICE**1. CARTA DE
NUESTRO
MÁXIMO
REPRESENTANTE
DE LA EMPRESA****2. SOBRE
NUESTRO
REPORTE****3. ¿QUIÉNES
SOMOS?****4. NUESTRO
ENFOQUE EN
SOSTENIBILIDAD****5. NUESTRA
GESTIÓN
ECONÓMICA****6. NUESTRA
GESTIÓN
AMBIENTAL****7. NUESTRA GESTIÓN
SOCIAL****8. ÍNDICE DE
CONTENIDOS
GRI**

SEGUROS DE SALUD A CORTO Y LARGO PLAZO

El 100% de nuestros colaboradores se encuentra afiliado al **seguro de salud de corto plazo** en la Caja Nacional de Salud y al seguro de largo plazo administrado por la **Gestora Pública**. En cumplimiento con la normativa vigente, La Papelera S.A. mantiene actualizados los AVC-07 de todas las personas que ingresaron durante la última gestión, así como la certificación de no adeudo ante la gestora.

La gestión y el control de la salud de nuestro talento humano se desarrollan a lo largo de todo el ciclo laboral. Al momento de la incorporación, se exige de manera inmediata la realización del **examen médico pre-ocupacional**, que permite verificar la aptitud del trabajador para el puesto. Durante la relación laboral, se realizan de forma periódica **exámenes médicos ocupacionales**, con el fin de monitorear el estado de salud y prevenir posibles riesgos asociados a la actividad productiva. Finalmente, al concluir la relación laboral, se entrega al colaborador una carta formal de solicitud que incluye todas las indicaciones necesarias para la ejecución del **examen post-ocupacional**, garantizando así un cierre responsable y conforme a la normativa aplicable.

FORMACIÓN DE BRIGADAS DE SEGURIDAD INDUSTRIAL

La brigada de emergencia industrial constituye un pilar esencial en la gestión de seguridad, ya que permite responder de manera rápida, eficaz y organizada ante cualquier situación crítica, protegiendo la vida de los colaboradores, los bienes de la empresa y el entorno ambiental.

La Papelera S.A. cuenta con **brigadas industriales en sus tres plantas** productivas, integradas por colaboradores de distintas áreas de trabajo que han recibido capacitación especializada en:

- Primeros Auxilios (atención pre-hospitalaria).
- Control de fuegos (uso de extintores, hidrantes y mangueras de emergencia).
- Procedimientos de evacuación (ejecución del plan de emergencia).

Gracias a esta preparación, las brigadas se encuentran en condiciones de responder de forma inmediata ante eventos como incendios, accidentes, evacuaciones o desastres naturales, reduciendo riesgos y fortaleciendo la cultura de prevención en el entorno laboral.

Asimismo, es importante destacar que durante la gestión 2024 implementamos un sistema de reconocimiento para nuestros brigadistas, a través del cual reciben un distintivo “apache” que simboliza su compromiso con la formación continua y la adquisición de conocimientos especializados en materia de seguridad y respuesta a emergencias.

ÍNDICE

1. CARTA DE NUESTRO MÁXIMO REPRESENTANTE DE LA EMPRESA

2. SOBRE NUESTRO REPORTE

3. ¿QUIÉNES SOMOS?

4. NUESTRO ENFOQUE EN SOSTENIBILIDAD

5. NUESTRA GESTIÓN ECONÓMICA

6. NUESTRA GESTIÓN AMBIENTAL

7. NUESTRA GESTIÓN SOCIAL

8. ÍNDICE DE CONTENIDOS GRI



Este programa tiene como finalidad impulsar la capacitación constante, fortalecer el sentido de orgullo y pertenencia por ser parte de las brigadas industriales y consolidar su rol como referentes de seguridad dentro de la empresa, promoviendo así una cultura preventiva y de liderazgo en el ámbito de la salud y seguridad ocupacional.



Contenido 403-2: Identificación de peligros, evaluación de riesgos e investigación de incidentes

Contenido 403-9: Lesiones por accidente laboral N/A

CONTROL Y GESTIÓN DE ACCIDENTES, ENFERMEDADES E INCIDENTES

El correcto control y gestión de accidentes, enfermedades e incidentes, es fundamental para proteger la salud de los trabajadores, mejorar la productividad y garantizar el cumplimiento legal, la empresa cuenta con un procedimiento específico para el Reporte e Investigación de Accidentes, Enfermedades e Incidentes de Trabajo, en el cual se describen las principales actividades al respecto y nos permite generar estadísticas de accidentabilidad. De igual forma, el análisis e investigación de accidentes, enfermedades ocupacionales e incidentes nos permite detectar fallas en los procesos, condiciones inseguras o comportamientos de riesgo. Esta información es clave para implementar acciones correctivas y preventivas que eviten su repetición y se designan responsables para las tareas que surjan de esta investigación, además de reportar el 100% de los accidentes a la Gestora correspondiente, al Ministerio de Trabajo y demás entidades pertinentes.

ÍNDICE

1. CARTA DE NUESTRO MÁXIMO REPRESENTANTE DE LA EMPRESA

2. SOBRE NUESTRO REPORTE

3. ¿QUIÉNES SOMOS?

4. NUESTRO ENFOQUE EN SOSTENIBILIDAD

5. NUESTRA GESTIÓN ECONÓMICA

6. NUESTRA GESTIÓN AMBIENTAL

7. NUESTRA GESTIÓN SOCIAL

8. ÍNDICE DE CONTENIDOS GRI

Es importante mencionar que nuestra **tasa de fallecimientos resultantes de una lesión por accidente laboral es 0**, lo cual, nos brinda señales positivas de que las medidas de seguridad aplicadas en la empresa son efectivas.

A continuación, detallamos más indicadores relacionados al tema que fueron obtenidos en la presente gestión:

INDICADOR	ANUAL
Total de fatalidades registrables (TRF)	0
Número de lesiones con tiempo perdido (LTI)	16
Total de lesiones registrables (TRI)	18
N° de accidentes leves	10
Número de días perdidos	186
Índice de frecuencia de lesión con tiempo perdido (LTIFR)	9,5
Índice de frecuencia de lesiones registrables (TRIFR)	21,5
Índice de severidad (SR)	221,9
Número de horas trabajadas	837863

ÍNDICE

1. CARTA DE
NUESTRO
MÁXIMO
REPRESENTANTE
DE LA EMPRESA2. SOBRE
NUESTRO
REPORTE3. ¿QUIÉNES
SOMOS?4. NUESTRO
ENFOQUE EN
SOSTENIBILIDAD5. NUESTRA
GESTIÓN
ECONÓMICA6. NUESTRA
GESTIÓN
AMBIENTAL7. NUESTRA GESTIÓN
SOCIAL8. ÍNDICE DE
CONTENIDOS
GRI

CAPACITACIÓN A COLABORADORES

(Estándar 404 (2016), Contenido 404-1, Contenido 404-2, Contenido 404-3)

Estándar 404 (2016): Formación y educación

Contenido 404-1: Promedio de horas de formación al año por empleado

Contenido 404-2: Programas para desarrollar las competencias de los empleados y programas de ayuda a la transición

Contenido 410-1: Personal de seguridad capacitado en políticas o procedimientos de derechos humanos

CAPACITACIÓN

Entre los programas implementados en La Papelera S.A., se destaca el **Plan Anual de Capacitación**, diseñado para fortalecer las competencias de los trabajadores, consolidar conocimientos existentes y desarrollar nuevas capacidades técnicas, gerenciales y transversales adaptadas a las necesidades de cada área de trabajo.

En este marco, aplicamos dos enfoques complementarios:

- **Upskilling:** capacitaciones orientadas a potenciar y ampliar habilidades, incluyendo formación en **habilidades blandas, fortalecimiento de liderazgo** en mandos medios y gerenciales, así como la actualización continua en metodologías de gestión moderna.
- **Reskilling:** programas de reforzamiento en contenidos transversales impartidos de forma anual a todo el personal, entre los que se incluyen: **seguridad industrial** (primeros auxilios, control de incendios, evacuación, ergonomía, manejo de sustancias peligrosas, identificación de riesgos, uso de herramientas manuales), **inocuidad, medio ambiente** (cuidado del agua y gestión de residuos), **gestión de calidad, derechos humanos**, entre otros.

La modalidad de las capacitaciones es **mixta**, ajustándose a la disponibilidad de proveedores y contenidos; sin embargo, los programas **transversales** se desarrollan principalmente en modalidad **presencial**, debido a la naturaleza práctica de los temas y con el fin de asegurar un mayor impacto en los colaboradores.

Finalmente, todo proceso de capacitación se ejecuta bajo un **sistema documentado y controlado**, en conformidad con los requisitos internos de la empresa y en cumplimiento con los **estándares de la certificación ISO 9001**, garantizando la calidad, pertinencia y trazabilidad de la formación impartida.

ÍNDICE

1. CARTA DE NUESTRO MÁXIMO REPRESENTANTE DE LA EMPRESA

2. SOBRE NUESTRO REPORTE

3. ¿QUIÉNES SOMOS?

4. NUESTRO ENFOQUE EN SOSTENIBILIDAD

5. NUESTRA GESTIÓN ECONÓMICA

6. NUESTRA GESTIÓN AMBIENTAL

7. NUESTRA GESTIÓN SOCIAL

8. ÍNDICE DE CONTENIDOS GRI



Contenido 404-3: Porcentaje de empleados que reciben evaluaciones periódicas de su desempeño y del desarrollo de su carrera

EVALUACIÓN DEL DESEMPEÑO

Contamos con dos herramientas clave para la Evaluación del Desempeño, orientadas a consolidar una cultura en la que este proceso se concibe como una oportunidad de reflexión y mejora continua tanto para el evaluador como para el evaluado.



El programa “**Evaluar para Mejorar**” se aplica al 100% de nuestros colaboradores y se estructura en dos dimensiones principales:

- **Evaluación de funciones** (¿Qué hace?): analiza el aporte individual de cada trabajador en el cumplimiento de las tareas y responsabilidades definidas en su perfil de cargo.
- **Evaluación de competencias** (¿Cómo lo hace?): valora las

habilidades, destrezas y comportamientos demostrados durante la ejecución de dichas tareas, en concordancia con los valores y estándares de la organización.

Adicionalmente, esta herramienta facilita la identificación del potencial de los colaboradores, lo que permite diseñar estrategias de desarrollo profesional, planes de retención y programas de formación específicos, contribuyendo así al fortalecimiento del talento humano y a la sostenibilidad de la empresa.

ÍNDICE

1. CARTA DE NUESTRO MÁXIMO REPRESENTANTE DE LA EMPRESA

2. SOBRE NUESTRO REPORTE

3. ¿QUIÉNES SOMOS?

4. NUESTRO ENFOQUE EN SOSTENIBILIDAD

5. NUESTRA GESTIÓN ECONÓMICA

6. NUESTRA GESTIÓN AMBIENTAL

7. NUESTRA GESTIÓN SOCIAL

8. ÍNDICE DE CONTENIDOS GRI



La Evaluación Gerencial 360° basada en Valores está dirigida a los líderes de La Papelera S.A. y tiene como propósito medir su desempeño mediante la observación de actitudes y comportamientos **alineados con nuestros valores** corporativos: Respeto, Integridad, Calidad y Compromiso.

Este **enfoque integral** y libre de sesgos recopila información desde

múltiples fuentes — jefe inmediato, clientes internos, colegas y colaboradores — asegurando así una visión completa, objetiva y representativa del estilo de liderazgo. El sistema incorpora además la **autoevaluación**, lo que permite contrastar la autopercepción del evaluado con la percepción de terceros, generando un diagnóstico más preciso sobre fortalezas y áreas de mejora.

El proceso de **Evaluación del Desempeño se realiza anualmente**, al cierre de cada gestión industrial. Si bien el mes de aplicación puede variar en función del contexto social, económico o político del país, se garantiza la continuidad del proceso. Dicho mecanismo puede desarrollarse mediante cualquiera de las dos herramientas institucionales disponibles y se aplica a todo el personal dependiente con una antigüedad mayor a tres meses, asegurando criterios de **equidad, objetividad y consistencia en la gestión del talento**.



MEDIO AMBIENTE ✓

ESTÁNDARES DE TRABAJO ✓

SALUD Y SEGURIDAD ✓

ÉTICA EMPRESARIAL ✓

ÍNDICE**1. CARTA DE
NUESTRO
MÁXIMO
REPRESENTANTE
DE LA EMPRESA****2. SOBRE
NUESTRO
REPORTE****3. ¿QUIÉNES
SOMOS?****4. NUESTRO
ENFOQUE EN
SOSTENIBILIDAD****5. NUESTRA
GESTIÓN
ECONÓMICA****6. NUESTRA
GESTIÓN
AMBIENTAL****7. NUESTRA GESTIÓN
SOCIAL****8. ÍNDICE DE
CONTENIDOS
GRI**

DERECHOS HUMANOS

(Estándar 406 (2016), Contenido 406-1, Estándar 410 (2016), Contenido 410-1)

Estándar 406 (2016): No discriminación

Contenido 406-1: Casos de discriminación y acciones correctivas emprendidas

Como se refleja en nuestros documentos, **políticas y procedimientos internos**, La Papelera S.A. mantiene el firme compromiso de enmarcar todas sus operaciones en sus valores organizacionales, en su **Código de Ética** y en el cumplimiento de la **Ley General del Trabajo** vigente en Bolivia.

En coherencia con este compromiso, durante la gestión 2022–2023 la empresa tomó la decisión de integrarse a SEDEX (Supplier Ethical Data Exchange), organización internacional sin fines de lucro que trabaja con compradores y proveedores a nivel global para mejorar las prácticas empresariales en materia de responsabilidad social y ética en la cadena de suministro. SEDEX constituye la plataforma de datos más grande del mundo en su ámbito, permitiendo almacenar, analizar, compartir e informar buenas prácticas de sostenibilidad, y asegurando mayor transparencia hacia nuestros grupos de interés.

La membresía en SEDEX nos habilita a participar en auditorías SMETA (Sedex Members Ethical Trade Audit), a través de las cuales comunicamos de manera clara y verificable nuestro nivel de cumplimiento en relación con los cuatro pilares de la metodología SMETA, que constituyen un referente internacional en la evaluación de cadenas de suministro responsables.

Cada uno de los pilares de la metodología SMETA requiere la presentación de **documentación respaldatoria** (evidencia) que permita validar la existencia formal de **políticas, procedimientos, actividades, capacitaciones y programas orientados a garantizar la protección de los derechos humanos** de nuestros colaboradores y de todos los grupos de interés vinculados a la empresa. Adicionalmente, la auditoría contempla la validación directa de esta información mediante entrevistas personales con trabajadores seleccionados aleatoriamente, a quienes se les plantean preguntas específicas sobre estas temáticas, asegurando así objetividad y transparencia en los resultados.

En este contexto, nos enorgullece **ser parte de SEDEX con la membresía tipo B (proveedores)** y de los resultados alcanzados en la auditoría SMETA, los cuales reflejan el alto compromiso de La Papelera S.A. con su talento humano, con el medio ambiente y con la responsabilidad social empresarial (RSE), enmarcando nuestro accionar en los más altos principios de ética, transparencia y sostenibilidad.

ÍNDICE
1. CARTA DE NUESTRO MÁXIMO REPRESENTANTE DE LA EMPRESA
2. SOBRE NUESTRO REPORTE
3. ¿QUIÉNES SOMOS?
4. NUESTRO ENFOQUE EN SOSTENIBILIDAD
5. NUESTRA GESTIÓN ECONÓMICA
6. NUESTRA GESTIÓN AMBIENTAL
7. NUESTRA GESTIÓN SOCIAL
8. ÍNDICE DE CONTENIDOS GRI

Declaración de uso	La Papelera S.A. ha presentado la información citada en este índice de contenidos GRI para el periodo comprendido entre 01 de abril de 2024 y 31 de marzo de 2025 del periodo objeto del informe utilizando como referencia los Estándares GRI.
GRI 1 usado	GRI 1: Fundamentos 2021
Estándares Sectoriales GRI aplicables	

Estándar GRI / Otra Fuente	Contenido	Número de página	Omisión			N° de referencia del Estándar Sectorial
			Requisitos omisión:	Motivo	Explicación	
GRI 2: Contenidos Generales 2021						
GRI 2: Contenidos Generales 2021	Contenido 2-1: Detalles organizacionales	10				
	Contenido 2-2: Entidades incluidas en la presentación de informes de sostenibilidad	7				
	Contenido 2-3: Periodo objeto del informe, frecuencia y punto de contacto	7				
	Contenido 2-6: Actividades, cadena de valor y otras relaciones comerciales	8				
	Contenido 2-7: Empleados	45				
	Contenido 2-8: Trabajadores que no son empleados		N/A		Todos los trabajadores están enmarcados en la LGT	
	Contenido 2-9: Estructura de gobernanza y composición	13-14				
	Contenido 2-22: Declaración sobre la estrategia de desarrollo sostenible	7-8				
	Contenido 2-23: Compromisos y políticas	15,16,17				
	Contenido 2-24: Incorporación de	15				

ÍNDICE
1. CARTA DE NUESTRO MÁXIMO REPRESENTANTE DE LA EMPRESA
2. SOBRE NUESTRO REPORTE
3. ¿QUIÉNES SOMOS?
4. NUESTRO ENFOQUE EN SOSTENIBILIDAD
5. NUESTRA GESTIÓN ECONÓMICA
6. NUESTRA GESTIÓN AMBIENTAL
7. NUESTRA GESTIÓN SOCIAL
8. ÍNDICE DE CONTENIDOS GRI

Estándar GRI / Otra Fuente	Contenido	Número de página	Omisión			N° de referencia del Estándar Sectorial
			Requisitos omisión:	Motivo	Explicación	
	los compromisos y políticas					
	Contenido 2-25: Procesos para remediar los impactos negativos	55				
	Contenido 2-27: Cumplimiento de la legislación y las normativas	18-19				
	Contenido 2-28: Afiliación a asociaciones	12				
	Contenido 2-29: Enfoque para la participación de los grupos de interés	21				
	Contenido 2-30: Convenios de negociación colectiva	47				
GRI 3: Temas Materiales						
GRI 3: Temas Materiales	Contenido 3-1: Proceso de determinación de los temas materiales	27-28				
	Contenido 3-2: Lista de temas materiales	27-28				
Desempeño económico						
GRI 3: Temas Materiales 2021	3-3 Gestión de los temas materiales	23-24				
Estándar 201 (2016): Desempeño Económico	Contenido 201-1: Valor económico directo generado y distribuido	26-27				
Energía						
GRI 3: Temas Materiales 2021	3-3 Gestión de los temas materiales	26-27				
Estándar 302 (2016): Energía	Contenido 302-1: Consumo de energía dentro de la organización(*)	31				
	Contenido 302-3: Intensidad energética	31-32				
Agua y efluentes						
GRI 3: Temas Materiales 2021	3-3 Gestión de los temas materiales	23-24				
Estándar 303 (2018): Agua y efluentes	Contenido 303-2: Gestión de los impactos relacionados	33				

ÍNDICE

1. CARTA DE NUESTRO MÁXIMO REPRESENTANTE DE LA EMPRESA

2. SOBRE NUESTRO REPORTE

3. ¿QUIÉNES SOMOS?

4. NUESTRO ENFOQUE EN SOSTENIBILIDAD

5. NUESTRA GESTIÓN ECONÓMICA

6. NUESTRA GESTIÓN AMBIENTAL

7. NUESTRA GESTIÓN SOCIAL

8. ÍNDICE DE CONTENIDOS GRI

Estándar GRI / Otra Fuente	Contenido	Número de página	Omisión			N° de referencia del Estándar Sectorial
			Requisitos omisión:	Motivo	Explicación	
	con el vertido de agua					
	Contenido 303-4: Vertido de agua	34-35				
	Contenido 303-5: Consumo de agua	36				
Emisiones						
GRI 3: Temas Materiales 2021	3-3 Gestión de los temas materiales	26-27				
Estándar 305 (2016): Emisiones	Contenido 305-1: Emisiones directas de GEI (alcance 1)	37				
	Contenido 305-2: Emisiones indirectas de GEI asociadas a la energía (alcance 2)	38				
	Contenido 305-7: Óxidos de nitrógeno (NOx), óxidos de azufre (SOx) y otras emisiones significativas al aire	38				
Residuos						
GRI 3: Temas Materiales 2021	3-3 Gestión de los temas materiales	26-27				
Estándar 306 (2020): Residuos	Contenido 306-1: Generación de residuos e impactos significativos relacionados con los residuos	39				
	Contenido 306-3: Residuos generados	40				
	Contenido 306-4: Residuos no destinados a eliminación	40				
	Contenido 306-5: Residuos destinados a eliminación	40				
Empleo						
GRI 3: Temas Materiales 2021	3-3 Gestión de los temas materiales	26-27				
Estándar 401 (2016): Empleo	Contenido 401-1: Contrataciones de nuevos empleados y	43				

ÍNDICE
1. CARTA DE NUESTRO MÁXIMO REPRESENTANTE DE LA EMPRESA
2. SOBRE NUESTRO REPORTE
3. ¿QUIÉNES SOMOS?
4. NUESTRO ENFOQUE EN SOSTENIBILIDAD
5. NUESTRA GESTIÓN ECONÓMICA
6. NUESTRA GESTIÓN AMBIENTAL
7. NUESTRA GESTIÓN SOCIAL
8. ÍNDICE DE CONTENIDOS GRI

Estándar GRI / Otra Fuente	Contenido	Número de página	Omisión			N° de referencia del Estándar Sectorial
			Requisitos omisión:	Motivo	Explicación	
	rotación de personal					
	Contenido 401-3: Permiso parental	45				
Salud y seguridad en el trabajo						
GRI 3: Temas Materiales 2021	3-3 Gestión de los temas materiales	26-27				
Estándar 403 (2018): Gestión de Salud y Seguridad en el Trabajo	Contenido 403-1: Sistema de gestión de la salud y la seguridad en el trabajo	53				
	Contenido 403-2: Identificación de peligros, evaluación de riesgos e investigación de incidentes	47				
	Contenido 403-4: Participación de los trabajadores, consultas y comunicación sobre salud y seguridad en el trabajo	57				
	Contenido 403-5: Formación de trabajadores sobre salud y seguridad en el trabajo	57				
	Contenido 403-6: Promoción de la salud de los trabajadores	56				
	Contenido 403-9: Lesiones por accidente laboral	56				
Formación y educación						
GRI 3: Temas Materiales 2021	3-3 Gestión de los temas materiales	26-27				
Estándar 404 (2016): Formación y educación	Contenido 404-1: Promedio de horas de formación al año por empleado	60				
	Contenido 404-2: Programas para desarrollar las competencias de los empleados y	60				

ÍNDICE

1. CARTA DE NUESTRO MÁXIMO REPRESENTANTE DE LA EMPRESA

2. SOBRE NUESTRO REPORTE

3. ¿QUIÉNES SOMOS?

4. NUESTRO ENFOQUE EN SOSTENIBILIDAD

5. NUESTRA GESTIÓN ECONÓMICA

6. NUESTRA GESTIÓN AMBIENTAL

7. NUESTRA GESTIÓN SOCIAL

8. ÍNDICE DE CONTENIDOS GRI

Estándar GRI / Otra Fuente	Contenido	Número de página	Omisión			N° de referencia del Estándar Sectorial
			Requisitos omisión:	Motivo	Explicación	
	programas de ayuda a la transición					
	Contenido 404-3: Porcentaje de empleados que reciben evaluaciones periódicas de su desempeño y del desarrollo de su carrera	61-62				
Diversidad e igualdad de oportunidades						
GRI 3: Temas Materiales 2021	3-3 Gestión de los temas materiales	26-27				
Estándar 405 (2016): Diversidad e igualdad de oportunidades	Contenido 405-1: Diversidad de órganos de gobierno y empleados	63				
No discriminación						
GRI 3: Temas Materiales 2021	3-3 Gestión de los temas materiales	26-27				
Estándar 406 (2016): No discriminación	Contenido 406-1: Casos de discriminación y acciones correctivas emprendidas	18				
Prácticas en materia de seguridad						
GRI 3: Temas Materiales 2021	3-3 Gestión de los temas materiales	23-24				
Estándar 410 (2016): Prácticas en materia de seguridad	Contenido 410-1: Personal de seguridad capacitado en políticas o procedimientos de derechos humanos	63				